



**Ministère des Eaux et Forêts, de  
l'Environnement et du Développement  
Durable**

---

Projet OIBT 392/06 rev2 (F)

« Projet Régional d'Exploitation à Faible Impact dans les Pays du Bassin du Congo »

## PRODUIT 1.4

« Information sur les avantages et les inconvénients de l'EFI »

---



**Tropical  
Forest  
Foundation**

**Organisation  
Internationale  
des Bois  
Tropicaux**



# CONTENU

|       |  |     |
|-------|--|-----|
| 1.    | INTRODUCTION.....  | 3   |
| 2.    | ACTIVITE 1.4.1 : COMPILATION D'UNE PRESENTATION DU PROJET .....                | 4   |
| 3.    | ACTIVITE 1.4.2 : ORGANISATION D'ATELIERS.....                                  | 5   |
| 4.    | ACTIVITE 1.4.3 : ENQUETE CONCERNANT L'APPLICATION DE L'EFI.....                | 6   |
| 4.1   | Applicabilité de l'EFI : enquête auprès des étudiants de l'ENEF .....          | 6   |
| 4.2   | Applicabilité de l'EFI : enquête auprès du personnel de l'administration ..... | 8   |
| 4.3   | Applicabilité de l'EFI : enquête auprès du secteur privé .....                 | 10  |
| 5.    | ACTIVITE 1.4.4 : COMPTE-RENDU .....  | 15  |
| 5.1   | Compte-rendu des ateliers .....  | 15  |
| 5.1.1 | Présentation du projet au MEFEDD le 29 février 2008.....                       | 15  |
| 5.1.2 | Présentation du projet au Board de TFF à Washington le 30 octobre 2008.....    | 15  |
| 5.1.3 | Présentation du projet aux élèves de l'ENEF le 04 décembre 2008 .....          | 16  |
| 5.1.4 | Présentation du projet à l'UFIGA à Paris le 19 décembre 2008 .....             | 16  |
| 5.1.5 | Présentation du projet à des intéressés diverses le 11 décembre 2009 .....     | 16  |
| 5.1.6 | Présentation du projet à des intéressés diverses le 24 mars 2010 .....         | 17  |
| 5.2   | Résultats des enquêtes.....  | 18  |
| 5.2.1 | Enquêtes des participants au formations.....                                   | 18  |
| 5.2.2 | Étudiants de l'ENEF.....   | 18  |
| 5.2.3 | Administration .....   | 19  |
| 5.2.4 | Entreprises forestières.....   | 20  |
|       | ANNEXE 1 : PRESENTATION AU MEFEDD, LE 29 FEVRIER 2008 .....                    | 23  |
|       | ANNEXE 2 : PRESENTATION AU BOARD DE TFF, LE 30 OCTOBRE 2008 .....              | 41  |
|       | ANNEXE 3 : PRESENTATION A L'ENEF, LE 04 DECEMBRE 2008 .....                    | 64  |
|       | ANNEXE 4 : PRESENTATION AUX MEMBRES DE L'UFIGA/IFIA, LE 19 DECEMBRE 2008....   | 84  |
|       | ANNEXE 5 : PRESENTATION SEMINAIRE AU MEFEDD LE 11 DECEMBRE 2009, .....         | 104 |
|       | ANNEXE 6 : PRESENTATION A RACEWOOD, LE 24 MARS 2010 .....                      | 120 |

# 1. INTRODUCTION

Le produit 1.4 a pour principal objectif d'informer les principaux acteurs de la filière forestière à propos de l'EFI en expliquant ses avantages et inconvénients.

Le public cible regroupe :

- Le personnel des entreprises forestières ;
- Les fonctionnaires des administrations des Eaux & Forêts ;
- Le personnel des associations et ONG du secteur forêt & environnement ;
- Les enseignants et les élèves du secteur forêt & environnement.

## 2. ACTIVITE 1.4.1 : COMPILATION D'UNE PRESENTATION DU PROJET

Détail de l'activité : Compilation d'une présentation du projet de formation en EFI en Power Point et en imprimé comprenant :

- Définitions et principes de base de l'EFI
- Un compte rendu sommaire, mais abondamment illustré de tous les cours
- Une énumération des participants aux cours pendant les dernières années (fonctionnaires gouvernementaux, employés et gérants, écoles professionnelles et ONG)
- Un résumé de l'activité 1.3.2 : un compte rendu étendu et une analyse de coûts et profits de l'application de l'EFI.

Plusieurs présentations ont été réalisées lors de l'exécution du projet, elles sont jointes en annexe :

- Annexe 1 : présentation au Ministère Gabonais et aux acteurs du secteur privé ;
- Annexe 2 : présentation au Board de TFF ;
- Annexe 3 : présentation aux élèves de l'ENEF ;
- Annexe 4 : présentation aux membres de l'UFIGA ;
- Annexe 5 : présentation aux cadres du Ministère et au secteur privé ;
- Annexe 6 : présentation à Racewood.



### 3. ACTIVITE 1.4.2 : ORGANISATION D'ATELIERS

Détail de l'activité : L'organisation d'ateliers sur les cours en EFI pour les pays du Bassin du Congo et la distribution de la présentation à tous intéressés.

Plusieurs ateliers ont été organisés pour présenter les activités du projet OIBT 392/06 et les formations proposées par le projet :

| Date       | Lieu                                  |
|------------|---------------------------------------|
| 29/02/2008 | MINEF, Libreville, Gabon              |
| 30/10/2008 | Board de TFF, Washington, USA         |
| 04/12/2008 | Elèves de l'ENEF, Cap-Esterias, Gabon |
| 19/12/2008 | UFIGA, Paris, France                  |
| 11/12/2009 | MINEF, Libreville, Gabon              |
| 24/03/2010 | Racewood, Douala, Cameroun            |

## 4. ACTIVITE 1.4.3 : ENQUETE CONCERNANT L'APPLICATION DE L'EFI

Détail de l'activité : Enquête de toutes personnes et institutions (partenaires) pertinentes sur leur opinion de l'application d'EFI dans leur institution.

Chaque enquête a été réalisée par secteur. La diffusion de ces enquêtes a été importante, les questionnaires ont été mis en ligne et ont été diffusés par mail et sur le site internet du projet pour obtenir le maximum de réponses.

### 4.1 Applicabilité de l'EFI : enquête auprès des étudiants de l'ENEF

|   |  |
|---|--|
| Question n° 1   |  |
| Votre section   | Section Ingénieur de conception  |
|   | Section Ingénieur des techniques   |
|   | Section Adjoint technique  |
|   | Section agent Technique  |
|   | Autre : à préciser   |
| Question n° 2   |  |
| Précisez l'année  |  |
| Question n° 3   |  |
| A quelles formations avez-vous participé ?  | Présentation du projet et de l'EFI   |
|   | Gestion et éco certification   |
|   | Inventaire d'exploitation,   |
|   | Planification de débardage et débusquage   |
|   | Impact de l'exploitation sur la faune  |
|   | Mesure de sécurité et d'EFI applicable à tous les niveaux de l'exploitation forestière |
| Question n° 4   |  |
| Si vous n'avez pas participé à toutes les formations, comment justifiez-vous cela ? | J'avais d'autres cours à rattraper   |
|   | Les présentations n'étaient pas intéressantes  |
|   | Nous n'étions pas au courant de l'organisation de cette formation                      |
|   | Autre : à préciser   |
| Question n° 5   |  |
| Avez-vous apprécié ces séminaires ?   | Oui  |
|   | Non  |
| Question n° 6   |  |
| Appréciation sur la durée des exposés :   | La durée des exposés était longue  |
|   | La durée des exposés était acceptable  |
|   | La durée des exposés était courte  |
| Question n° 7   |  |
| De manière générale, la prestation des exposants était :                            | Bonne  |
|   | Passable   |
|   | Mauvaise   |
| Question n° 8   |  |
| De manière générale, le contenu des exposés était :                                 | Clair  |
|   | Assez confus   |

|   |                                       |
|---|---------------------------------------|
|   | Pas clair du tout                     |
| Question n° 9   |                                       |
| Ce manque de clarté était du à :  | La prestation des exposants           |
|   | Au contenu des exposés                |
|   | A la durée des exposés                |
|   | Au thème abordé                       |
| Question n° 10  |                                       |
| La manière de dispenser la formation par l'orateur était :  | Bonne                                 |
|   | Passable                              |
|   | Mauvaise                              |
| Question n° 11  |                                       |
| Pensez-vous que le support utilisé était judicieux ?  | Oui                                   |
|   | Non                                   |
| Question n° 12  |                                       |
| Pensez-vous qu'il était intéressant de mélanger les différentes sections de l'ENEF (agents, adjoints et ingénieurs et les différentes années) ? | Cartographie                          |
|   | Inventaire d'exploitation             |
|   | Abattage contrôlé                     |
|   | Planification des routes              |
|   | Construction des routes               |
|   | Planification des pistes de débardage |
|   | Sortie pieds                          |
|   | Techniques de débardage               |
|   | Opérations sur le parc                |
| Question n° 13  |                                       |
| Pensez-vous que l'EFI doit être appliqué par les entreprises?   | Oui                                   |
|   | Non                                   |
| Question n° 14  |                                       |
| Pensez-vous que l'EFI doit être imposée par les gouvernements ?   | Oui                                   |
|   | non                                   |
| Question n° 15  |                                       |
| Avez-vous d'autres commentaires à formuler?   |                                       |
|   |                                       |
|   |                                       |

## 4.2 Applicabilité de l'EFI : enquête auprès du personnel de l'administration

|   |  |
|---|--|
| Question n° 1   |  |
| Vous travaillez au sein de l'administration ?   | Gabonaise                              |
|   | Camerounaise                           |
|   | Centrafricaine                         |
|   | Congolaise (Brazza)                    |
|   | Congolaise (RDC)                       |
| Question n° 2   |  |
| Travaillez-vous au sein de la Direction Générale des Forêts ?   | Oui                                    |
|   | Non                                    |
| Question n° 3   |  |
| Quelle est votre fonction au sein du Ministère?   | Directeur Général                      |
|   | Adjoint au Directeur Général           |
|   | Chargé d'étude du Ministère            |
|   | Inspecteur provincial                  |
|   | Chef de cantonnement                   |
|   | Agent forestier (de terrain)           |
|   | Autre<br>Précisez :                    |
| Question n° 4   |  |
| Les termes similaires Exploitation à Faible Impact (EFI), Exploitation Forestière à Impact Réduit (EFIR) ou Reduced Impact Logging (RIL) vous évoquent-ils quelque chose? | Oui                                    |
|   | Non                                    |
|   | Pas précisément                        |
| Question n° 5   |  |
| Connaissez-vous, ou pensez-vous connaître les normes de l'EFI?  | Oui                                    |
|   | Non                                    |
| Question n° 6   |  |
| D'après- vous l'EFI concerne :  | L'environnement                        |
|   | La sécurité                            |
|   | L'environnement et la sécurité         |
| Question n° 7   |  |
| D'après vous, des normes d'EFI sont applicables lors des opérations :   | De comptage                            |
|   | De construction des routes forestières |
|   | D'abattage                             |
|   | De débusquage                          |
|   | De débardage                           |
|   | Sur le parc à bois                     |
|   | Après l'exploitation                   |
| Question n° 8   |  |
| D'après vous, les techniques d'EFI sont-elles   | Oui                                    |

|   |  |
|---|--|
| connues des entreprises forestières?  |  |
|   | Non  |
|   | Pas assez  |
| Question n° 9   |  |
| D'après-vous, les normes d'EFI sont-elles connues du personnel des administrations ?  | Oui  |
|   | Non  |
|   | Pas assez  |
| Question n° 10  |  |
| L'EFI est-elle imposée par les lois en vigueur dans votre pays?   | Oui  |
|   | Non  |
|   | Je ne sais pas   |
| Question n° 11  |  |
| Si oui, veuillez indiquer le ou les articles y faisant référence  |  |
| Question n° 12  |  |
| D'après vous, est-elle réellement appliquée par les entreprises forestières?  | Oui  |
|   | Non  |
|   | Je ne sais pas   |
| Question n° 13  |  |
| D'après vous le code forestier devrait-il être modifié pour que ces méthodes soient davantage appliquées?                           | Oui  |
|   | Non  |
|   | Je ne sais pas   |
| Question n° 14  |  |
| Pensez-vous que le personnel administratif de terrain est capable d'apprécier l'application ou la non-application des normes d'EFI? | Oui  |
|   | Non  |
|   | Je ne sais pas   |
| Question n° 15  |  |
| Pensez-vous que le personnel administratif devrait suivre des formations relatives aux normes et techniques d'EFI?                  | Oui  |
|   | Non  |
|   | Je ne sais pas   |
| Question n° 16  |  |
| Pensez-vous que l'EFI est un ensemble de règles théoriques?   | Oui  |
|   | Non  |
|   | Je ne sais pas   |
| Question n° 17  |  |
| D'après vous :  | l'adoption des techniques d'EFI augmente les couts de production |
|   | l'adoption des techniques d'EFI réduit les couts de production   |
| Question n° 18  |  |
| Pensez-vous que les techniques d'EFI seront davantage appliquées si des études  | Oui  |

|   |                |
|---|----------------|
| économiques démontrent qu'elles permettent de diminuer les couts de production? |                |
|   | Non            |
|   | Je ne sais pas |

### 4.3 Applicabilité de l'EFI : enquête auprès du secteur privé

|   |  |
|---|--|
| Question n° 1   |  |
| Vous travaillez au sein   | d'une entreprise forestière            |
|   | d'un bureau d'étude                    |
| Question n° 2   |  |
| Quelles est votre fonction au sein de cette entité?   | Directeur Général                      |
|   | Directeur d'exploitation               |
|   | Chef de site ou chef d'exploitation    |
|   | Chef de chantier ou agent forestier    |
|   | Directeur d'aménagement                |
|   | Ingénieur aménagement sur un chantier  |
|   | Responsable qualité                    |
|   | Autre                                  |
|   | Précisez :                             |
| Question n° 3   |  |
| Les termes similaires Exploitation à Faible Impact (EFI), Exploitation Forestière à Impact Réduit (EFIR) ou Reduced Impact Logging (RIL) vous évoquent-ils quelque chose? | Oui                                    |
|   | Non                                    |
|   | Pas précisément                        |
| Question n° 4   |  |
| Connaissez-vous, ou pensez-vous connaître les normes de l'EFI?  | Oui                                    |
|   | Non                                    |
| Question n° 5   |  |
| D'après vous l'EFI concerne :   | L'environnement                        |
|   | La sécurité                            |
|   | L'environnement et la sécurité         |
| Question n° 6   |  |
| D'après vous, des normes d'EFI sont applicables lors des opérations :   | De comptage                            |
|   | De construction des routes forestières |
|   | D'abattage                             |
|   | De débusquage                          |
|   | De débardage                           |
|   | Sur le parc à bois                     |
|   | Après l'exploitation                   |
| Question n° 7   |  |
| D'après vous, les techniques d'EFI sont-elles connues des entreprises forestières?  | Oui                                    |
|   | Non                                    |
|   | Pas assez                              |

|  |  |
|--|--|
|  |  |
| D'après vous l'EFI est-elle imposée par les lois en vigueur dans le pays où vous exercez?            | Oui  |
|  | Non  |
| <b>Question n°8</b>  |  |
| D'après vous :   | l'adoption des techniques d'EFI augmente les couts de production |
|  | l'adoption des techniques d'EFI réduit les couts de production   |
| <b>Question n°9</b>  |  |
| Pensez-vous que l'EFI sont un ensemble de règles théoriques?   | Oui  |
|  | Non  |
|  | Je ne sais pas   |
| <b>Question n°10</b>   |  |
| Pensez-vous que les normes d'EFI sont difficilement applicables ?                                    | Oui  |
|  | Non  |
| <b>Question n°11</b>   |  |
| Votre société a-t-elle déjà mis en place des procédures relatives à l'application des normes d'EFI ? | Oui  |
|  | Non  |
| <b>Question n°12</b>   |  |
| Si oui, dans quel domaine ?  | Inventaire d'exploitation  |
|  | Planification de routes  |
|  | Construction de routes   |
|  | Planification des pistes de débardage et de débusquage           |
|  | Techniques de débardage et de débusquage                         |
|  | Abattage contrôlé  |
|  | Etêtage et tronçonnage   |
|  | Opérations sur parc  |
|  | Opérations post-exploitation                                     |
|  | Autre  |
|  | Précisez :   |
| <b>Question n°13</b>   |  |
| Votre société a-t-elle déjà organisé des formations en EFI pour le personnel des chantiers ?         | Oui  |
|  | Non  |
| <b>Question n°14</b>   |  |
| Si oui, dans quel domaine ?  | Inventaire d'exploitation  |
|  | Planification de routes  |
|  | Construction de routes   |
|  | Planification des pistes de débardage et de débusquage           |
|  | Techniques de débardage et de débusquage                         |
|  | Abattage contrôlé  |
|  | Etêtage et tronçonnage   |
|  | Opérations sur parc  |
|  | Opérations post-exploitation                                     |

|  |  |
|--|--|
|  | Autre<br>Précisez :  |
| Question n°15  |  |
| Si oui, pour quels employés ?  | Directeur de site et/ou chef d'exploitation                      |
|  | Chef de chantier et/ou agent forestier                           |
|  | Aménagiste et/ou responsable qualité                             |
|  | Chef d'équipe  |
|  | Ouvrier spécialisé   |
|  | Manœuvre   |
| Question n°16  |  |
| Pensez-vous que le manque de formation à l'EFI soit un frein à l'application de ces méthodes?  | Oui  |
|  | Non  |
| Question n°17  |  |
| Pensez-vous qu'il est facile de recruter des ingénieurs ou cadres qui connaissent les techniques d'EFI ?   | Oui  |
|  | Non  |
| Question n°18  |  |
| Pensez-vous qu'il est facile de former le personnel ouvrier aux techniques d'EFI?  | Oui  |
|  | Non  |
| Question n°19  |  |
| En tant que décideur au sein de votre entreprise, hésitez-vous à appliquer l'ensemble des techniques d'EFI?  | Oui  |
|  | Non  |
| Question n°20  |  |
| Si oui, pourquoi?  | Le coût de mise en place est trop élevé.                         |
|  | Le personnel ne va pas les appliquer.                            |
|  | Il est trop compliqué de contrôler le respect de ces techniques. |
| Question n°21  |  |
| Si des résultats d'études démontraient les avantages de l'EFI, cela pourrait-il vous convaincre ?  | Oui  |
|  | Non  |
| Question n°22  |  |
| Pour être convaincu, vous souhaiteriez que ces études démontrent :   | que c'est économiquement rentable                                |
|  | que c'est environnementalement profitable                        |
|  | l'aspect positif de l'EFI pour la concentration de carbone       |
| Question n°23  |  |
| Pensez-vous qu'une formation théorique réservée aux cadres puisse être réalisée hors du chantier, voir même hors du pays dans lequel vous exercez? | Oui  |
|  | Non  |
| Question n°24  |  |
| Pensez-vous qu'une formation pratique sur le terrain et réservée aux cadres puisse être  | Oui  |



|  |   |
|--|---|
| réalisée hors du chantier, voir même hors du pays dans lequel vous exercez?  |   |
| Question n°25  |   |
| Pensez-vous qu'une formation pratique des ouvriers puisse être réalisée hors du chantier dans lequel ils exercent? | Oui   |
|  | Non   |
| Question n°26  |   |
| Si non, pourquoi ?   |   |
| Question n°27  |   |
| Pensez-vous qu'une entreprise devrait recruter   | des ouvriers sans qualification que l'entreprise forme (système aide + maître et formation interne)   |
|  | des jeunes ouvriers diplômés d'un centre de formation professionnel   |
|  | des jeunes ouvriers diplômés d'un centre de formation professionnel pour lesquels une formation en interne leur serait régulièrement proposée |
|  | des jeunes écoliers formés en alternance (centre de formation + stage en entreprise)  |
| Question n°28  |   |
| TFF a mis en place plusieurs modules de formation. Vous pensez qu'ils ont :  |   |
| Topographie & cartographie : relation terrain carte + outils (GPS, boussole, etc.)                                 | un fort intérêt   |
|  | peu d'intérêt   |
|  | pas d'intérêt   |
| Inventaire d'exploitation  | un fort intérêt   |
|  | peu d'intérêt   |
|  | pas d'intérêt   |
| Planification de routes  | un fort intérêt   |
|  | peu d'intérêt   |
|  | pas d'intérêt   |
| Construction de routes   | un fort intérêt   |
|  | peu d'intérêt   |
|  | pas d'intérêt   |
| Planification des pistes de débardage et de débusquage   | un fort intérêt   |
|  | peu d'intérêt   |
|  | pas d'intérêt   |
| Techniques de débardage et de débusquage   | un fort intérêt   |
|  | peu d'intérêt   |
|  | pas d'intérêt   |
| Abattage contrôlé  | un fort intérêt   |
|  | peu d'intérêt   |
|  | pas d'intérêt   |
| Opérations sur parc  | un fort intérêt   |
|  | peu d'intérêt   |
|  | pas d'intérêt   |
| Opérations post-exploitation   | un fort intérêt   |
|  | peu d'intérêt   |
|  | pas d'intérêt   |

|  |  |
|--|--|
| Premiers secours   | un fort intérêt                              |
|  | peu d'intérêt                                |
|  | pas d'intérêt                                |
| Question n°29  |  |
| D'après-vous, quels modules, ou quels types de formation manquent à cette liste?   |  |
| Question n°30  |  |
| Parmi ces modules, vous pensez réaliser la formation du personnel :                |  |
| Topographie & cartographie : relation terrain carte + outils (GPS, boussole, etc.) | en interne                                   |
|  | en faisant appel à un prestataire de service |
| Inventaire d'exploitation  | en interne                                   |
|  | en faisant appel à un prestataire de service |
| Planification de routes  | en interne                                   |
|  | en faisant appel à un prestataire de service |
| Construction de routes   | en interne                                   |
|  | en faisant appel à un prestataire de service |
| Planification des pistes de débardage et de débusquage                             | en interne                                   |
|  | en faisant appel à un prestataire de service |
| Techniques de débardage et de débusquage   | en interne                                   |
|  | en faisant appel à un prestataire de service |
| Abattage contrôlé  | en interne                                   |
|  | en faisant appel à un prestataire de service |
| Opérations sur parc  | en interne                                   |
|  | en faisant appel à un prestataire de service |
| Opérations post-exploitation   | en interne                                   |
|  | en faisant appel à un prestataire de service |
| Premiers secours   | en interne                                   |
|  | en faisant appel à un prestataire de service |
| Question n°31  |  |
| Ce dernier paragraphe vous permettra de faire des remarques.                       |  |

## 5. ACTIVITE 1.4.4 : COMPTE-RENDU

Détail de l'activité : Compte rendu des activités 1.4.2 et 1.4.3.

| Date       | Lieu                                  |
|------------|---------------------------------------|
| 29/02/2008 | MINEF, Libreville, Gabon              |
| 30/10/2008 | Board de TFF, Washington, USA         |
| 04/12/2008 | Elèves de l'ENEF, Cap-Esterias, Gabon |
| 19/12/2008 | UFIGA, Paris, France                  |
| 11/12/2009 | MINEF, Libreville, Gabon              |
| 24/03/2010 | Racewood, Douala, Cameroun            |

### 5.1 Compte-rendu des ateliers

#### 5.1.1 Présentation du projet au MEFEDD le 29 février 2008

Les présentations effectuées par M. Hol et M. Picquenot le 29 février 2008 au MEFEDD ont servi à informer des partenaires différentes du projet sur les objectifs et les activités du projet. Il a été expliqué que le projet de l'OIBT nommé « *Projet Régional de l'Exploitation à Faible Impact dans le Bassin du Congo* » a comme objectif de créer un centre régional de formation en exploitation à faible impact pour les pays du Bassin du Congo avec un budget de L'OIBT qui couvre deux ans. Il a été proposé qu'afin de créer une perspective à long terme pour ce centre de formation il serait préférable d'établir une fondation pour la promotion de la formation pratique en gestion durable et notamment l'exploitation à faible impact (EFI).

La faisabilité de la création de cette fondation et de créer cette fondation sous l'initiative des organismes suivantes: le Ministère de l'Economie Forestière des Eaux, de la Pêche et des Parcs Nationaux, le « Tropical Forest Foundation », l'IFIA-UFIGA, le WCS et l'IUCN doit être étudié.

L'objectif de cette fondation régionale sera de coordonner, promouvoir et exécuter la formation pratique de l'Exploitation à Faible Impact et la gestion durable des forêts dans le bassin du Congo. Le démarrage du projet est prévu pour le mois d'avril 2008.

Suite à ces présentations et à l'introduction de l'idée de la création de la fondation les participants ont discuté plusieurs sujets afin de mieux comprendre l'approche au niveau exécution du projet et des opportunités pour une fondation.

#### 5.1.2 Présentation du projet au Board de TFF à Washington le 30 octobre 2008

Le 30 octobre le directeur du projet M. Picquenot a présenté le projet au Board de TFF (Annexe 2). Au Board de TFF des représentants de l'industrie forestière (entreprises mais aussi l'IFIA), des représentants d'ONG internationale (WCS, UICN etc.) et des universités étaient présents. Le projet au Gabon est un nouveau développement pour TFF qui était jusqu'à là principalement installé en Asie et en Amérique du Sud. L'historique du projet (phase USAID) et les objectifs pour la phase OIBT ont été expliqués.

### *5.1.3 Présentation du projet aux élèves de l'ENEF le 04 décembre 2008*

Le 4 décembre 2008 un séminaire de formation a été organisé à l'ENEF au Cap Esterias, Gabon. Ce premier séminaire introduisait le cycle des séminaires de formation à organiser conjointement par L'ENEF et le projet OIBT/TFF.

Pendant l'introduction du cycle des formations 40 personnes étaient regroupés dans la salle de l'ENEF. La formation d'introduction effectuée par messieurs Picquenot et Ndouna Ango a présenté TFF, l'exploitation à faible impact et le projet OIBT (annexe 3).



### *5.1.4 Présentation du projet à l'UFIGA à Paris le 19 décembre 2008*

Le 19 Décembre 2008 le projet a été présenté aux gérants de sociétés forestières membres de l'UFIGA / IFIA (voir Annexe 4). Messieurs Hol et Wanders ont pris le temps d'expliquer aux gérants le fonctionnement du projet et comment les sociétés peuvent bénéficier des formations subventionnées.

Les gérants des sociétés ont exprimés leur inquiétude par rapport à l'envoi du personnel au centre de formation localisé à la SEEF. Ils ont clairement indiqué ne pas être prêt à envoyer le personnel. Il a été expliqué que les formations peuvent également être effectués sur place chez les sociétés.

Pour les gérants ceci a enlevé les blocages pour commander des formations au projet.

### *5.1.5 Présentation du projet à des intéressés diverses le 11 décembre 2009*

Le 11 décembre 2009 un séminaire de formation à été organisé au Ministère des Eaux et Forêts, de l'Environnement et du Développement Durable à Libreville. Pour ce séminaire un large public a été invité. Environ 40 personnes sont venus. Les personnes venues étaient de l'administration, des sociétés forestières et des ONG.

Pendant ce séminaire trois présentations ont été faites. La première présentation, fait par le directeur du projet M. Picquenot, introduisait le projet (voir Annexe 5). La deuxième

présentation, fait par M. Ndouna Ango, instruisait le publique sur l'Exploitation Forestière à Impact Réduit. Cette présentation touchait tous les différents sujets de l'EFI. La dernière présentation, fait par M. Moundounga, traitait en détail les techniques de l'abattage contrôlé.

### *5.1.6 Présentation du projet à des intéressés diverses le 24 mars 2010*

Le 23 et 24 mars 2010 RACEWOOD (séminaire de rencontres Africaines de coopération avec l'Europe) à eu lieu à Douala, Cameroun, auquel TFF a participé avec un stand et la présentation du projet lors d'une intervention (PowerPoint en annexe 6). Le stand a permis d'expliquer le projet et ses résultats aux intéressés. Sur les photos ci-dessous messieurs Ndouna Ango du projet OIBT/TFF présente le poster du projet OIBT aux ministres des Eaux et Forêts du Cameroun et du Congo.



Ce séminaire regroupait beaucoup de sociétés forestières venant de plusieurs pays Africaines et Européennes.

## 5.2 Résultats des enquêtes

### 5.2.1 Enquêtes des participants aux formations

A travers des enquêtes envoyées aux divers groupes de participants aux formations du projet nous avons obtenu de l'information sur le contenu des formations et sur l'EFI en général. L'objectif de ces enquêtes était de comprendre l'appréciation des divers participants des formations fournies. Les participants ont été regroupés en trois groupes, à savoir ; les étudiants de l'ENEF, les fonctionnaires et les employés d'entreprises.

Les questionnaires étaient digitaux et étaient basés sur internet à travers le logiciel Google documents. De cette façon nous avons pu toucher un grand nombre d'intervenants.

Les résultats des questionnaires sont présentés par groupe de participants.

### 5.2.2 Étudiants de l'ENEF

#### Analyse des réponses

Le projet a organisé des séminaires de formation à l'ENEF. Un bon nombre d'étudiants a participé. Les étudiants ont été invités à répondre aux questionnaires. Le questionnaire est inclus en annexe. 31 étudiants ont répondu au questionnaire.

Les réponses aux questions ont montré que 35% des étudiants n'ont participé qu'à une formation d'introduction. 10% des étudiants ont pu participer à deux formations. 13% des étudiants ont pu participer à trois formations, 23% des étudiants ont pu participer à quatre formations, 3% des étudiants ont suivi cinq formations et 16% des étudiants ont pu suivre toutes les formations.

Les étudiants qui n'ont pas participé à toutes les formations indiquent pour la plupart qu'ils avaient d'autres cours à rattraper (26%). D'autres absents indiquent qu'ils n'étaient pas au courant des autres formations qui étaient organisées (13%).

100% des participants ont apprécié les séminaires de formation.

Concernant la durée des exposés, 87% des répondants ont indiqué que la durée était acceptable. L'autre 13% a indiqué que les exposés étaient trop longs.

Concernant la qualité des exposés, 38% ont indiqué que la qualité était bonne, 62% ont indiqué que la qualité était passable.

Sur le contenu des exposés 6% des étudiants ont jugé que c'était assez confus, 87% des étudiants ont jugé le contenu clair. L'autre 6% des étudiants ont trouvé que le contenu n'était pas du tout clair.

Si le contenu n'était pas clair ceci était dû à la durée des expositions selon 16% des étudiants, 3% trouvaient le contenu pas clair, 6% avaient des problèmes avec les thèmes abordés, et 13% trouvaient les exposés pas clairs. Concernant la manière dont la formation a été effectuée par les responsables du projet, 58% ont jugé cela passable et 42% l'ont trouvée bonne. 97% des étudiants ont trouvé les supports utilisés judicieux.

77% des étudiants ont jugé que la formation peut être faite pour des groupes mixtes d'agents, d'adjoints et des ingénieurs et les différentes années. 13% ont jugé que ce mélange ne serait pas intéressant.

Les étudiants ont été demandés s'il y a des sujets qu'ils auraient souhaités approfondir lors des formations. 77% ont indiqué souhaiter que la partie sur la cartographie soit plus approfondie. 13% ont indiqué que l'inventaire pourra être traité de manière plus intensive. 3% ont indiqué avoir besoin de plus d'informations sur la construction des routes et 3% ont indiqué que tous les sujets concernant la construction de routes et le débardage peuvent être plus élaborés.

94% des étudiants trouvent que l'EFI doit être appliquée au niveau de l'entreprise. 6% n'est pas de cet avis. Sur la question si l'EFI doit être imposée par le gouvernement les mêmes pourcentages s'appliquent. 94% trouvent que l'obligation de l'application de l'EFI doit être



légalement imposé. Mais sur quels aspects spécifiquement doivent être imposés 20% n'est pas sûr. 80% peut indiquer quels sujets doivent être imposés.

### **Conclusions sur les réponses**

Les étudiants ont en général été assez positive sur les formations qui leur ont été proposées. Leur programme ne les a pas toujours permis de suivre la formation. Les étudiants pensent qu'une formation devra être accompagné de visites sur le terrain afin de pouvoir mieux comprendre les concepts.

#### **5.2.3 Administration**

##### **Analyse des réponses**

Pour l'administration forestière un séminaire de formation à été organisé. A l'issu de ce séminaire des questionnaires ont été envoyés. Ensuite les personnes ont été contactés pour assurer que les questionnaires soient remplis.

100% des fonctionnaires indique connaître ce que l'exploitation à impact réduit veut dire. 65% des fonctionnaires par contre indique qu'ils ne connaissent pas le contenu des normes d'EFI. 35 % connaît ces normes.

29% des fonctionnaires pense que l'EFI concerne surtout l'environnement. 65% indique que l'EFI concerne l'environnement et la sécurité. 6% pense que l'EFI concerne seul la sécurité.

Concernant les thèmes de l'EFI 100% des fonctionnaires indique que ça concerne l'abattage, 88% indique que ça concerne la construction des routes, 88% indique que ça concerne le débusquage, 82% pense que ça concerne le débardage, 59% voit que l'EFI concerne aussi le comptage, 47% indique que EFI concerne aussi le travail sur les parcs à bois. Et 6% voit aussi des activités après l'exploitation.

Concernant la question si les entreprises forestières connaissent les techniques d'EFI 18% des fonctionnaires confirment que c'est le cas. 41% des fonctionnaires indique que les sociétés ne connaissent pas assez ces techniques. Un autre 41% des fonctionnaires indique que les sociétés ne connaissent pas les techniques EFI.

Si on demande si les membres de l'administration connaissent les normes EFI la réponse de 29% des fonctionnaires est au courant de ces normes, 42 % des fonctionnaires indique que l'administration n'est pas assez au courant. 29% des fonctionnaires indique que l'administration n'est pas assez au courant des normes d'EFI.

Concernant la question si l'EFI est exigée par les lois Gabonais 70% des fonctionnaires indique que ce n'est pas le cas. 30% indique que l'EFI est exigée par la loi Gabonaise. Un des fonctionnaires indique que, ca concerne loi 16/01 code forestier.

12% des fonctionnaires indique ne pas savoir si les sociétés forestières appliquent les normes. 71% indique que l'EFI n'est pas appliqué par les sociétés. 18% des fonctionnaires indique que les sociétés forestières appliquent bien les normes d'EFI.

Pour assurer l'application de l'EFI 53 % ne pense pas que l'EFI doit être imposé par la loi. 47% des fonctionnaires pense que l'inclusion de l'EFI dans la loi va assurer l'application par les sociétés. 94 % des fonctionnaires pense que le personnel de l'administration est capable d'apprécier l'application ou la non-application des normes d'EFI. 6% pense que l'administration n'est pas capable de faire ceci.

100% des fonctionnaires pense que le personnel administratif devrait suivre des formations relatives aux normes et techniques d'EFI.

59% des fonctionnaires pense que l'EFI est des règles théoriques. 41% des fonctionnaires pense que l'EFI n'est pas des règles théoriques.

82% des fonctionnaires ne pense que l'EFI augmente les coûts de la production. 18% des fonctionnaires pense que l'EFI diminue les coûts de la production.

100% des fonctionnaires pense que les techniques d'EFI seront davantage appliquées si des études économiques démontrent qu'elles permettent de diminuer les coûts de la production.

12 % des fonctionnaires indique ne pas avoir suivi un séminaire de formation sur l'EFI. 65% indique avoir suivi un séminaire de formation sur l'EFI. 53% indique avoir suivi un séminaire de formation avec la Tropical Forest Foundation. 6% indique avoir plutôt suivi une formation à l'ENGREF à Montpellier.

53% des fonctionnaires a trouvé la présentation générale du projet et de ses activités claire. 12% des fonctionnaires a trouvé la présentation générale du projet et de ses activités pas très claire. 35% des fonctionnaires n'avait pas d'opinion sur la présentation générale du projet.

24% des fonctionnaires trouvait la présentation générale de l'EFI très bien, 24 % la trouvait pas assez précise, 18% les trouvait trop précise. 34% n'avait pas d'opinion sur les présentations.

53 % des fonctionnaires a trouvé la présentation sur les techniques d'abattage très bonne, 12 % l'a trouvé trop précise et 35 % n'a pas donné son avis sur cette formation.

53% des participants ont jugé la formation sur l'abattage très enrichissant. 6 % a indiqué que la formation n'a pas été assez précise et 6% a indiqué que c'était trop précise.

52% des fonctionnaires pensent que le séminaire a permis d'appréhender les techniques d'EFI, 6% a indiqué qu'une formation sur le terrain aurait amélioré l'effet de la formation. 6% pense que le séminaire n'a pas permis d'appréhender les techniques d'EFI. 42% des fonctionnaires ne s'est pas exprimé.

### **Conclusions sur les réponses**

Le terme EFI était connu des fonctionnaires, mais le contenu exact n'était pas bien connu. Pour la plupart l'EFI n'est pas assez connu dans l'administration forestière, ils pensent aussi que les sociétés forestières n'appliquent pas les normes.

Les formations sur l'EFI peuvent aider les fonctionnaires et tous trouvent donc que les membres devraient suivre des formations. Les fonctionnaires de l'administration sont divisé sur la question si les normes d'EFI doivent être intégrés dans la loi.

La plupart des membres de l'administration pensent que l'application des normes EFI augmente les coûts de l'exploitation mais pense aussi que la preuve du cas contraire lors des études assurera l'application des normes par les sociétés.

La plupart des répondants a indiqué avoir suivi un séminaire de formation sur l'EFI organisé par TFF. Ils ont jugé ces formations enrichissantes, bien que pour la plupart un coté pratique aurait beaucoup amélioré la formation.

### **5.2.4 Entreprises forestières**

Une enquête a aussi été envoyé aux dirigeants de sociétés forestières pour connaître leur position vis-à-vis de l'EFI.

100% des répondants indique que les termes similaires Exploitation à Faible Impact (EFI), Exploitation Forestière à Impact Réduit (EFIR) ou Reduced Impact Logging (RIL) leur évoquent quelque chose. geinterviewde

90% des personnes interviewés connaît les normes de l'EFI, 10 % ne les connaît pas.

90% des personnes interviewés indique que les normes de l'EFI concernent surtout l'environnement et la sécurité, 10 % indique que ça concerne seulement l'environnement.

60% des interviewés indique que les normes d'EFI concernent les travaux de comptage, de construction des routes forestières, d'abattage, de débusquage, de débardage, sur le parc à bois, après l'exploitation. 10% des répondants indique que les normes d'EFI concernent surtout les travaux d'abattage, de débusquage, de débardage. 20 % des personnes interviewés trouve que les normes d'EFI concernent les travaux de construction des routes forestières, d'abattage, de débusquage, de débardage, sur le parc à bois. 10 % n'avait pas répondu.

Selon 70% des répondants les techniques d'EFI sont pas assez connues des entreprises forestières lorsque 30 % trouve que ces techniques sont assez connues.



60 % des répondants pense que l'EFI est imposée par les lois en vigueur dans le pays ou son entreprise fonctionne, 40 % trouve que ce n'est pas le cas.

40 % des personnes interviewés pense que l'application des normes d'EFI augmente les coûts de production, 60% pense que les coûts de la production seront diminués.

90 % des entreprises pensent que l'EFI n'est pas seulement un ensemble de règles théoriques, 10% pense que c'est surtout de la théorie.

60% des entreprises ne trouvent pas que les normes d'EFI sont difficilement applicables, 40% trouve que c'est plutôt difficile.

80% des répondants ont déjà mis en place des procédures relatives à l'application des normes d'EFI, 20 % n'a pas encore fait ceci. 20% des sociétés ont des procédures pour l'application d'un ou deux sujets de l'EFI, 60% a mis en place des procédures pour une grande partie ou pour toutes les sujets de l'EFI. 20% n'a pas encore de procédures.

100 % des entreprises sondés avait déjà organisé des formations d'EFI sur le site (le chantier). Pour 40% ces formations ont concerné surtout l'abattage contrôlé, Pour 50% ces formations ont touché presque toutes les sujets de l'exploitation forestière. 10% n'a pas indiqué quels sujets ont été traités.

30% a indiqué que ces formations ont concerné des ouvriers spécialisés. 60 % a indiqué que ces formations ont concernés les chefs de chantier et/ou agents forestier, l'aménagiste et/ou responsable qualité, les chefs d'équipe, des ouvriers spécialisés ou les manœuvres.

100% des répondants affirme que le manque de formation à l'EFI soit un frein à l'application de ces méthodes.

70% des entreprises trouve qu'il n'est pas facile de recruter des ingénieurs ou cadres qui connaissent les techniques d'EFI. Pour 30% ceci ne présente pas un problème.

60 % des répondants indiquent qu'il est facile de former le personnel ouvrier aux techniques d'EFI, 40 % pense que ceci n'est pas le cas.

60% des répondants / décideurs au sein des entreprises, n'hésite pas à appliquer l'ensemble des techniques d'EFI, 40 % par contre hésite. La moitié des gens qui hésitent indique que c'est pour des raisons de coûts.

Si les résultats d'études démontraient les avantages de l'EFI, cela convaincra 100 % des sociétés.

20% des sociétés sera plus intéressé dans l'EFI si les études montrent que c'est économiquement rentable et environnementalement profitable, 30% sera plus intéressé dans l'EFI si les études montrent en plus l'aspect positif de l'EFI pour la concentration de carbone.

50% n'a pas répondu à cette question.

80% des sociétés trouve qu'une formation théorique réservée aux cadres puisse être réalisée hors du chantier, voir même hors de leur pays. 20% trouve que ce n'est pas possible.

90% des répondants trouve qu'une formation pratique sur le terrain et réservée aux cadres puisse être réalisée hors du chantier, voir même dans un autre pays. Pour 10 % ceci n'est pas possible.

40 % trouve qu'une formation pratique des ouvriers puisse être réalisée hors du chantier dans lequel ils exercent. 60% indique que les formations pratiques des ouvriers peuvent seulement être fait dans les chantiers propres des sociétés. Les raisons indiqués sont les coûts, le changement de contexte pour les ouvriers et une difficulté de transmission de compétences pour les collègues.

30% des sociétés préfère embaucher des jeunes ouvriers diplômés d'un centre de formation professionnel pour lesquels une formation en interne serait proposée. 70% des sociétés préfère embaucher des ouvriers sans qualification que l'entreprise forme (système aide + maître et formation interne).

60% des sociétés trouve que les modules de formation sur la topographie & cartographie, Inventaire d'exploitation, Planification de routes, Construction de routes ont un grand d'intérêt, 30% par contre ne sera pas intéressés par de telles modules. 10% n'avait pas d'avis. Entre 80 et 90 % indique que ce genre de formation serait surtout fait en interne.

70% des sociétés sera intéressé par les modules de formation sur la planification des pistes de débardage et de débusquage, les techniques de débardage et de débusquage et les opérations sur parc. 20% par contre ne sera pas intéressés par de telles modules. 10% n'avait pas d'avis. Environ 50% des répondants trouve que pour ce genre de formation ils faisaient appel à un prestataire de service.

90 % des répondants affirme être intéressé par la module de formation sur l'abattage contrôlé et fera pour ceci appel à un prestataire de service. 10% n'avait pas d'avis.

50% indique être intéressé par une formation sur les opérations post exploitation. 40% indique que ce sujet ne leur intéresse pas et 10% n'avait pas d'avis. 60% pense organiser une telle formation en interne.

La formation sur les premières secours a de grand intérêt pour 80% des entreprises, 10% n'est pas intéressé et 10 % n'avait pas une opinion sur ceci. Pour 80% des répondants une telle formation sera à organiser avec des prestataires de service.

Les répondants indiquent que d'autres sujets pour développer des modules sont ; l'identification botanique des essences commerciales et des PFNL ; la pollution ; le traitement des bois.

Une des dernières remarques faite par un des répondants est que si le projet veut du résultat concret, qu'il faut accompagner les opérateurs économiques que nous sommes, afin d'éduquer les hommes de terrains! Pour cela il faut que les services du projet soient plus présents sur les lieux d'exploitation, avec des tarifs abordable!

### **Conclusions sur les réponses**

90% des répondants d'entreprises connaissent l'EFI et aussi les normes d'EFI, ils indiquent par contre que ces normes ne sont pas assez connu des sociétés. Ils pensent que ça concerne surtout l'environnement. Les sujets de l'EFI ne sont pas pareils pour tous, mais pour la plupart il est clair que les normes d'EFI concernent les travaux de comptage, de construction des routes forestières, d'abattage, de débusquage, de débardage, sur le parc à bois, après l'exploitation. La plupart pense que l'EFI est des normes pratiques qui réduisent les couts, ils ont introduits des procédures dans leur société pour assurer l'application de normes.

La plupart des sociétés a déjà organisé des formations sur le chantier.

L'idée d'organiser des formations pratiques et théoriques hors du chantier est possible pour les cadres selon la plupart des répondants, pour les ouvriers ce genre de formation doit être fait dans leur propre chantier.

La plupart des sociétés préfère embaucher des gens qu'ils forment eux même au lieu des gens ayant bénéficié d'une formation d'un centre ou des jeunes diplômés. La plupart indique être intéressé dans les divers modules offert par le projet, bien que pour certaines sujet ils préfèrent organiser la formation eux-mêmes.


# ANNEXE 1 : PRESENTATION AU MEFEDD, LE 29 FEVRIER 2008



TROPICAL  
FOREST  
FOUNDATION



TFF-Project Central Africa





## **FORMATION EN EXPLOITATION À FAIBLE IMPACT Gabon 2005-2006**



## **OBJECTIF GENERAL**

**Améliorer l'aménagement  
forestier dans le Bassin du  
Congo par la promotion de  
l'EFI**







## OBJECTIFS SPECIFIQUES

### Phase 1

- Développer et tester une série complète de cours en EFI
- Explorer les opportunités et la faisabilité des techniques d'EFI
- Extension des compétences parmi les intéressés

## APPROCHE

- Développement et tests au niveau de l'entreprise pilote SBL
- Intégration dans la gestion



# COLLABORATION EFI ET GESTION DES ECOSYSTÈMES ET DE LA FAUNE

- Intégration aspects écologiques et gestion de la faune
- Contribution du WCS



## GAMME DES MODULES D'EFI

1. Inventaire
  2. Cartographie
  3. Planification de routes forestières
  4. Construction de routes forestières
  5. Abattage contrôlé
  6. Débardage
  7. Opérations au parc
  8. Opérations post-exploitation
1. Sécurité et santé
  2. Gestion et suivi



# STRUCTURE DES MODULES D'EFI

1. Introduction du module
2. Objectifs
3. Groupes cibles
4. Programme de la formation
5. Élaboration sur les sujets et leurs éléments
6. Manuel d'instruction
7. Guide pour l'opérateur



*Bureau  
d'aménagement SBL*



## Construction des routes



*Erosion: mauvaise construction  
des routes*





## Gestion de la faune

### *Corridors (pont de canopée)*



## Gestion de la faune

### *Identification d'espèces rares et menacées*







## COLLABORATION RIL-WILDLIFE MANAGEMENT

### *Conservation et planification*



## Formation

### *Stihl 088: sécurité*





## Formation

*SBL Formation en EFI*

*20 personnes*



## Formation

*Entretien*





## Formation

*Affûtage*



## Formation

*Modèle didactique*







## Formation

*CAT 545: débardage*



## PROJET OIBT 2008-2009

### Activités:

- Centre de Formation EFI Régional
- Forêt Modèle (150-200 ha)
- Ateliers: promotion EFI
- Etude de Faisabilité (frais-revenus RILSIM)



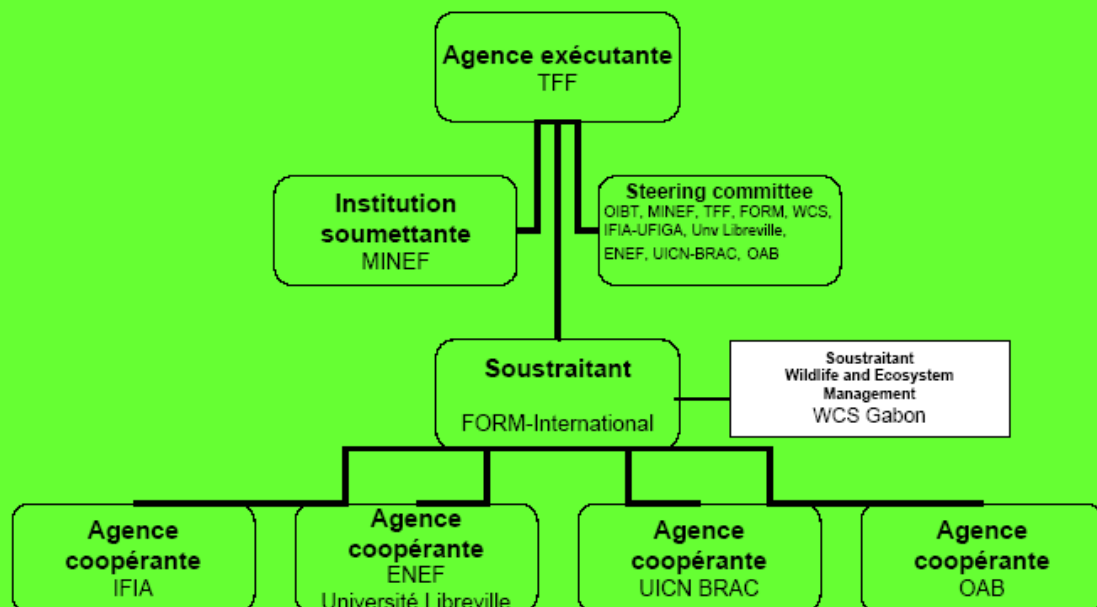
## PROJET OIBT

### Activités:

- Formation personnel au Gabon:
  - 10-20 instructeurs,
  - 20-50 cadres et ouvriers entreprise
  - 50-100 étudiants,
  - 5-10 cadres fonctionnaires
- Introduction EFI aux spécialistes des pays voisins



## PROJET OIBT





## PROJET OIBT

### Budget (USD)

|                            |                  |
|----------------------------|------------------|
| Contribution OIBT          | 949.808          |
| Frais OIBT                 | 100.000          |
| <b>Budget opérationnel</b> | <b>849.808</b>   |
| MINEF                      | 30.000           |
| TFF/FORM                   | 142.471          |
| <b>TOTAL</b>               | <b>1.022.279</b> |

Durée: 24 mois



## PROJET OIBT

### Planning:

- février 2008 : soumission plan annuel
- mars-avril 2008: première tranche OIBT prévue
- mars 2008 : comité de direction
- mars 2008 : enregistrement fondation
- avril 2008 : exécution du projet



Centro de Manejo Florestal Roberto Bauch

- 11 years of experience in forest management capacity building;
- More than +4.000 people attended courses including courses in other Amazon countries;
- More than 200 courses;
- All technical Schools in States of Para and Amazonas are trained as part of their course program. (70 students per year from these institutions);

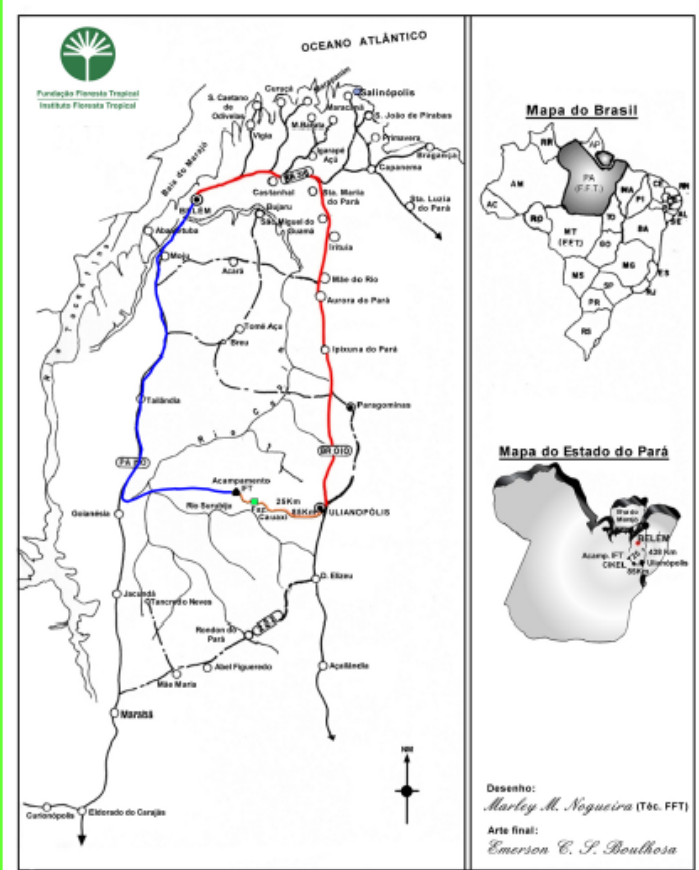


| COUNTRY      | Nr.       |
|--------------|-----------|
| BOLIVIA      | 8         |
| BRASIL       | 4         |
| COLÔMBIA     | 3         |
| EQUADOR      | 6         |
| PERU         | 5         |
| SURINAME     | 6         |
| VENEZUELA    | 6         |
| GUIANA       | 6         |
| <b>TOTAL</b> | <b>44</b> |

## 2006

In Program "Agenda Comum Amazônia"; IFT, OTCA (ACTO) and ABC did a partnership where 8 countries and 44 people were attended by training in Forest Management and Reduced Impact Logging, including Government, Communities and Timber Industry.





- Center Training in State of Para, 484 km from the capital (Belém), almost 500 people by year (courses participants, visitors, donors, partners).



IFT Center Training with 1.107m<sup>2</sup> of area, can receive Up to 36 participants in one or more courses;







## Proposition projet OIBT

- Fondation:  
promotion et formation EFI et gestion durable pour le Bassin du Congo
- Partenaires:  
TFF, MINEF, ENEF, WCS Gabon, (IUCN), IFIA/UFIGA
- Budget:  
contribution du secteur privé

## **SEPARATION DES MODULES (proposition)**

- **ENEF** : cours théoriques
- **PARTENAIRE** : cours pratiques et/ou de démonstrations
- **CLIENT** : cours pratiques

## **Modules enseignés à l'ENEF**

- Introduction à l'EFI et à l'Aménagement Durable
- Cartographie
- Inventaire systématique
- Planification de routes et de pistes
- Gestion de la Faune
- Premiers secours

## **Modules enseignés chez le Partenaire**

- Démonstration/Comparaison de l'Exploitation Conventiennelle et l'EFI
- Construction de routes
- Abattage contrôlé (démonstration)
- Débardage planifié
- Opérations sur parc : qualité, tronçonnage, cubage, traitement des grumes (démonstration)

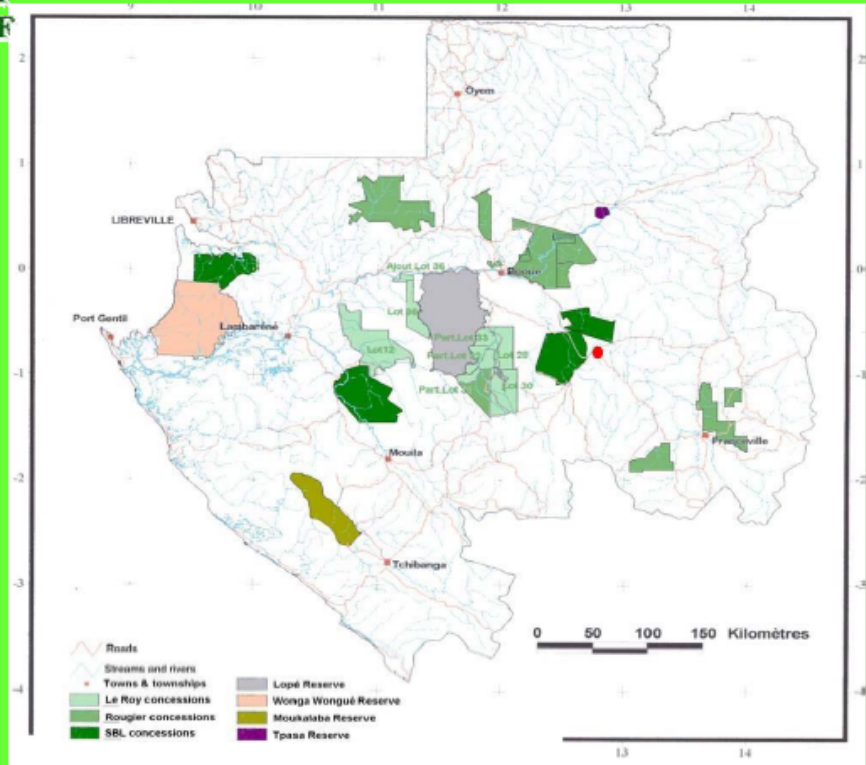
# **Modules enseignés chez les clients**

- **Abattage contrôlé**
- **Opérations au parc (qualité, tronçonnage, cubage, traitement des grumes)**
- **Post exploitation**

**Merci de votre attention...**



MFPF



## ANNEXE 2 : PRESENTATION AU BOARD DE TFF, LE 30 OCTOBRE 2008



ITTO Project N° PD396/06 rev.2(F)







## « *Reduced Impact Logging in Congo Basin* »



## ***PLAN***

Introduction

Donors & Partnerships

Organization

Conclusion





# Location

## Introduction

- ➔ *Situation*
- Budget*
- Main objectives*
- Specifics objectives*

## Donors & Partnership

## Organization

## Conclusion

Location of the project



# Budget

## Introduction

- Situation*
- ➔ *Budget*
- Main objectives*
- Specifics objectives*

## Donors & Partnership

## Organization

## Conclusion

Total budget 2 years: 844.710 USD

Total project: 818.144 USD

|                           |             |
|---------------------------|-------------|
| Contribution of TFF/FORM: | 126.707 USD |
| Gabon:                    | 30.000 USD  |



## ***Main Objectives***

**Introduction**  
*Situation*  
*Budget*  
→ **Main objectives**  
*Specifics objectives*

**Donors & Partnership**

**Organization**

**Conclusion**

Promotion of sustainable management for companies in Congo Basin with application of Reduced Impact Logging methods and conservation of fauna.

7



## ***Specifics Objectives***

**Introduction**  
*Situation*  
*Budget*  
*Main objectives*  
→ **Specifics objectives**

**Donors & Partnership**

**Organization**

**Conclusion**

Three objectives were identified for the project :

- Develop and test full range of RIL courses
- Explore opportunities and feasibility of RIL techniques
- Capacity building of forest stakeholders at pilot-project level

8



# Donors

Introduction

Donors & Partnership

→ Donors  
Partnership

Organization

Conclusion

Participation of Donors :

- Caterpillar
- Firestone
- Stihl

9



# D6M Bulldozer

Introduction

Donors & Partnership

Donors  
→ Caterpillar  
Firestone  
Stihl  
Partnership

Organization

Conclusion





## 527 Skidder

Introduction

Donors & Partnership

Donors

➔ Caterpillar

Firestone

Stihl

Partnership

Organization

Conclusion



## 535 Skidder

Introduction

Donors & Partnership

Donors

➔ Caterpillar

Firestone

Stihl

Partnership

Organization

Conclusion





# Caterpillar

## Introduction

### Donors & Partnership

Donors

➔ Caterpillar

Firestone

Stihl

Partnership

## Organization

## Conclusion

Machines arrived the 2-3 of november:

- we are working on tax exemption and administratives tasks
- planning of forest operations foreseen for december (model forest)

13



# Firestone

## Introduction

### Donors & Partnership

Donors

Caterpillar

➔ Firestone

Stihl

Partnership

## Organization

## Conclusion

Firestone has given :

- four spare tires for 535 Skidder

14





## *Stihl*

### Introduction

#### Donors & Partnership

*Donors*  
Caterpillar  
Firestone  
➔ *Stihl*  
*Partnership*

### Organization

### Conclusion

Stihl has given :

- ➔ 6 Stihl 088 chainsaw
- ➔ maintenance materials (motor, cylinder, and other exchange pieces)
- ➔ equipment for workers (safety material, sharpening materiel, etc.)

15



## *Partnership*

### Introduction

#### Donors & Partnership

*Donors*  
➔ *Partnership*

### Organization

### Conclusion

Partners of project in Gabon :

- ➔ Tractafric
- ➔ Diesel Gabon
- ➔ SEEF

16



# Tractafric partnership

Introduction

Donors & Partnership

Donors  
Partnership  
➔ Tractafric  
Diesel Gabon,

Organization

Conclusion

Real interest for the project :

- ➔ Assistance for maintenance
- ➔ Training for operators
- ➔ Adaptation of machines (*protection*)



Tractafric is working on

17



# Caterpillar & Tractafric

Introduction

Donors & Partnership

Donors  
Partnership  
➔ Tractafric  
Diesel Gabon,

Organization

Conclusion

Remaining questions :

- ➔ Conclude between Tractafric and SEEF about maintenance next week

18



## ***Diesel Gabon***

Introduction

Donors & Partnership

Donors  
Partnership  
Tractafric  
➔ Diesel Gabon,

Organization

Conclusion

Diesel Gabon will provide :

- ➔ Training for maintenance of chainsaw at the SEEF's site
- ➔ Training for maintenance of chainsaw at the Diesel Gabon's workshop

19



## ***SEEF Partnership***

Introduction

Donors & Partnership

Organization

➔ SEEF  
ENEF  
COMPANIES

Conclusion

Gabonese Company, the SEEF

- ➔ Familial company
- ➔ Total area: 102.000 Ha
- ➔ 3 hours from Libreville
- ➔ A camp they leave
- ➔ Opened to RIL





# SEEF Partnership

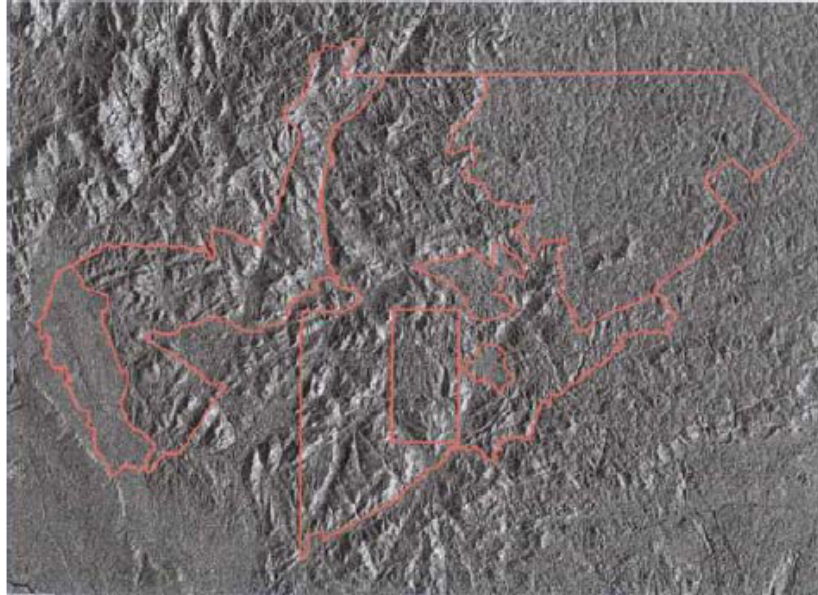
Introduction

Donors & Partnership

Organization

➔ SEEF  
ENEF  
COMPANIES

Conclusion



21



# SEEF Partnership

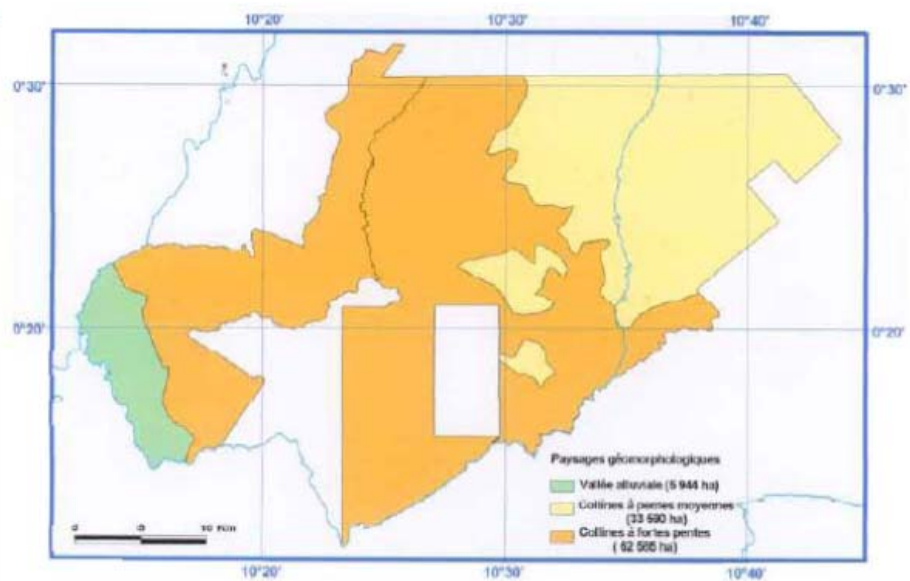
Introduction

Donors & Partnership

Organization

➔ SEEF  
ENEF  
COMPANIES

Conclusion





## ***SEEF Partnership***

Introduction

Donors & Partnership

Organization

➔ *SEEF*  
*ENEF*  
*COMPANIES*

Conclusion

Agreement can be finalized after conclusion on maintenance of machines between Tractafric and SEEF

23



## ***SEEF*** *Infrastructure*

Introduction

Donors & Partnership

Organization

➔ *SEEF*  
*ENEF*  
*COMPANIES*

Conclusion

We can use infrastructure of SEEF :

- ➔ Office and Classroom
- ➔ Bedrooms and Kitchen

24





# SEEF

## Office & classroom

Introduction

Donors & Partnership

Organization

➔ SEEF  
ENEF  
COMPANIES

Conclusion



25



# SEEF

## Office & classroom

Introduction

Donors & Partnership

Organization

➔ SEEF  
ENEF  
COMPANIES

Conclusion





# **SEEF**

## *Office & classroom*

Introduction

Donors & Partnership

Organization

➔ **SEEF**  
ENEf  
COMPANIES

Conclusion



# **SEEF**

## *Lodging facilities*

Introduction

Donors & Partnership

Organization

➔ **SEEF**  
ENEf  
COMPANIES

Conclusion





# SEEF

## Lodging facilities

Introduction

Donors & Partnership

Organization

➔ SEEF  
ENEF  
COMPANIES

Conclusion



29



# SEEF

## Lodging for students

Introduction

Donors & Partnership

Organization

➔ SEEF  
ENEF  
COMPANIES

Conclusion





# **SEEF**

*Forest concession*

Introduction

Donors & Partnership

Organization

➔ **SEEF**  
ENEf  
COMPANIES

Conclusion



# **Organization**

Introduction

Donors & Partnership

Organization

➔ **SEEF**  
ENEf  
COMPANIES

Conclusion

Approach for RIL Training :

- ➔ Theoretical courses at school (ENEf)
- ➔ Practical courses on company's site
- ➔ Practical courses on project's site





## ***Model Forest***

Introduction

Donors & Partnership

Organization

➔ **SEEF**  
ENEf  
COMPANIES

Conclusion

Forest operations start december 2008

Study to compare conventional logging and RIL (Rilsim)  
*(planned for second quarter of 2009)*

33



## ***Model Forest***

Introduction

Donors & Partnership

Organization

➔ **SEEF**  
ENEf  
COMPANIES

Conclusion

- ➔ Recruitment of felling teams
- ➔ Setting up camp in forest
- ➔ Training of felling teams
- ➔ Training of SEEF's workers to RIL methods

34





## ***ENEF School***

Regional School Congo Basin  
specialized in Forest and Water  
training.



*MSc and BSc*

35

Introduction

Donors &  
Partnership

Organization

SEEF

➔ **ENEF**

COMPANIES

Conclusion



## ***ENEF School Partnership***

Three objectives :

- ➔ Organize training in week program
- ➔ Organize visit at pilot site for students
- ➔ Receive volunteers for studies at pilot site

36

Introduction

Donors &  
Partnership

Organization

SEEF

➔ **ENEF**

COMPANIES

Conclusion



## ***ENEF School*** ***Seminary***

Introduction

Donors &  
Partnership

Organization

SEEF

➔ **ENEF**  
COMPANIES

Conclusion

Training organization (december) :

1. Introduction of RIL principles
2. Forest management issues :  
Sustainable Forest Management,  
RIL and certification
3. Inventory

37



## ***ENEF School*** ***Seminary***

Introduction

Donors &  
Partnership

Organization

SEEF

➔ **ENEF**  
COMPANIES

Conclusion

Training organization (January) :

4. Planification of road and skidding
5. Reduction of impact for fauna  
(WCS)
6. Operation measures for security  
and environment (felling,  
machine driving, etc.)

38



# ***ENEF School***

## ***Training facilities***

**Introduction**

**Donors & Partnership**

**Organization**

SEEF

➔ **ENEF**

COMPANIES

**Conclusion**



A capacity  
of about 60  
persons



# ***ENEF School***

## ***Training period***

**Introduction**

**Donors & Partnership**

**Organization**

SEEF

➔ **ENEF**

COMPANIES

**Conclusion**

2-3 volunteers per year :

- ➔ Studies to demonstrate RIL advantages
  - ◆ Economic
  - ◆ Environmental
  - ◆ Fauna

40



## Private companies

Introduction

Donors & Partnership

Organization

SEEF

ENEF

➔ COMPANIES

Conclusion

12 companies were contacted

- (CBG, CEB/Preciouswood, CIB/DLH, Corawood, Danzer Congo, Leroy Gabon, Olam, Rougier Gabon, SBL)

5 companies are positive

- (CBG, CEB/Preciouswood, CIB/DLH, Corawood, Danzer Congo)
- First trainings January 2009

41



## Planning

Introduction

Donors & Partnership

Organization

SEEF

ENEF

➔ PLANNING  
COMPANIES

Conclusion

Objectives for 2009:

- ➔ Comparison of conventional logging and RIL (model forest)
- ➔ training of students and workers
- ➔ feasibility study for financial independence
- ➔ January 2009 website **RIL Training Centre Congo Basin**



## ***Private companies*** ***Increase interest***

Introduction

Donors &  
Partnership

Organization

SEEF

ENEF

➔ COMPANIES

Conclusion

Communication: meetings UFIGA and companies about approach

Presentation of total RIL concept

Explanation of training approach at model forest (*project's site or client's site*)

Partnership with ONFI

43



## ***Conclusion***

Introduction

Donors &  
Partnership

Organization

Conclusion

➔ Companies have potential interest in the project

➔ Collaboration ENEF is good

➔ More information needed:

- ◊ Communication: meetings UFIGA and companies about approach
- ◊ Presentation of total RIL concept
- ◊ Explanation of training approach at model forest (*project's site or client's site*)

44



***THANK YOU*** 🌱🌱🌱

ANNEXE 3 : PRESENTATION A L'ENEF, LE 04 DECEMBRE  
2008



# ***EXPLOITATION A FAIBLE IMPACT DANS LES PAYS DU BASSIN DU CONGO***

*Présentation à l'Ecole Nationale des Eaux et Forêts, le 4 décembre 2008*

2



# *PLAN*

## **EFI & TFF**

- ❖ EFI
- ❖ TFF

## **Projet OIBT**

- ❖ PRESENTATION
- ❖ MODULES
- ❖ PROJET & ENEF

3



# *Partie 1*

## *Exploitation à Faible Impact & Tropical Forest Foundation*

4



## Définition

### EFI & TFF

#### . EFI

- ✓ Définition
- ✓ Intérêt

#### .TFF

### Projet OIBT

#### . PRESENTATION

#### . MODULES

#### . PROJET & ENEF

Ensemble d'opérations planifiées de récolte de bois visant à réduire leurs impacts sur les ressources naturelles tout en optimisant les revenus économiques.

Prévu dans le cadre de :

- ❖ Aménagement durable (*décret 000889/PR/MEFEPEPN*)
- ❖ Eco-certification (*FSC, etc.*)

5



## Intérêts

### EFI & TFF

#### . EFI

- ✓ Définition
- ✓ Intérêt

#### .TFF

### Projet OIBT

#### . PRESENTATION

#### . MODULES

#### . PROJET & ENEF

- ❖ Planifier et pérenniser l'exploitation des ressources naturelles;
- ❖ Accroître la rentabilité économique de l'exploitation forestière;
- ❖ Favoriser la protection de l'environnement
- ❖ Prendre en compte les préoccupations socioculturelles des populations
- ❖ Stocker du carbone

6



## Présentation

### EFI & TFF

. EFI

. TFF

- > Présentation
- > Objectifs
- > Projets
- > Modules
- > Résultats
- > Etudes

### Projet OIBT

. PRESENTATION

. MODULES

. PROJET & ENEF

Fondation américaine créée en 1990.

Différents acteurs :

- ❖ Privé : *Caterpillar, Firestone, Stihl, DLH, etc.*
- ❖ Conservation : *Wildlife Conservation Society, etc.*
- ❖ Recherche : *Virginia Tech, etc.*

7



## Objectifs

### EFI & TFF

. EFI

. TFF

- > Présentation
- > Objectifs
- > Projets
- > Modules
- > Résultats
- > Etudes

### Projet OIBT

. PRESENTATION

. MODULES

. PROJET & ENEF

**Objectif principal** : *Promouvoir la Gestion Durable des Forêts Tropicales.*

**Objectif secondaire** : *Promouvoir les techniques d'Exploitation à Faible Impact (EFI ou RIL)*



8





## Projets TFF

### EFI & TFF

· EFI

· TFF

- > Présentation
- > Objectifs
- > Projets
- > Modules
- > Résultats
- > Etudes

### Projet OIBT

- PRESENTATION
- MODULES
- PROJET & ENEF

Expérience en EFI : Centres de formation

- ✓ Brésil
- ✓ Guyana
- ✓ Indonésie



Formation en Guyana



9



## Modules de formation TFF

### EFI & TFF

· EFI

· TFF

- > Présentation
- > Objectifs
- > Projets
- > Modules
- > Résultats
- > Etudes

### Projet OIBT

- PRESENTATION
- MODULES
- PROJET & ENEF

- ❖ cartographie
- ❖ inventaires forestiers
- ❖ abattage contrôlé
- ❖ planification de routes
- ❖ construction de routes
- ❖ planification débusquage
- ❖ planification débardage
- ❖ techniques de débardage
- ❖ techniques de débusquage
- ❖ opérations sur parc
- ❖ opérations post-exploitation
- ❖ sécurité

10



## Résultats

### EFI & TFF

. EFI

. TFF

- > Présentation
- > Objectifs
- > Projets
- > Modules
- > Résultats
- > Etudes

### Projet OIBT

. PRESENTATION

. MODULES

. PROJET & ENEF

### Brésil:

- ❖ IFT: Instituto Floresta Tropical (2002);
- ❖ 4.000 employés formés (14 ans);
- ❖ Demande croissante.

### Guyana:

- ❖ FTCl: Forestry Training Center Incorporating
- ❖ 174 personnes formées (2008)

11



## Etudes

### EFI & TFF

. EFI

. TFF

- > Présentation
- > Objectifs
- > Projets
- > Modules
- > Résultats
- > Etudes

### Projet OIBT

. PRESENTATION

. MODULES

. PROJET & ENEF

### Bénéfices de l'EFI:

- ❖ Aspect environnemental
- ❖ Aspect économique
- ❖ Aspect carbone

12



## EFI Vs EC : photos

### EFI & TFF

. EFI

. TFF

- > Présentation
- > Objectifs
- > Projets
- > Modules
- > Résultats
- > Etudes

### Projet OIBT

. PRESENTATION

. MODULES

. PROJET & ENEF



Vue aérienne d'une forêt sous exploitation conventionnelle 13

Source: TFF-Brésil



## EFI Vs EC : photos

### EFI & TFF

. EFI

. TFF

- > Présentation
- > Objectifs
- > Projets
- > Modules
- > Résultats
- > Etudes

### Projet OIBT

. PRESENTATION

. MODULES

. PROJET & ENEF



Vue aérienne d'une forêt sous exploitation à faible impact 14

Source: TFF-Brésil





## EFI Vs EC : pertes

### EFI & TFF

. EFI

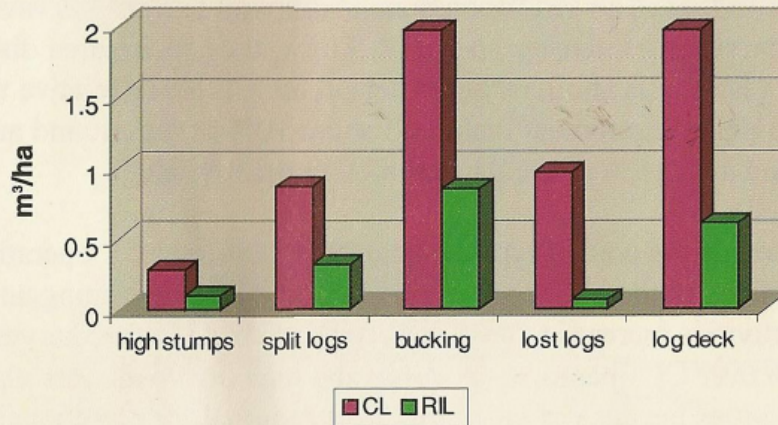
. TFF

- > Présentation
- > Objectifs
- > Projets
- > Modules
- > Résultats
- > Etudes

### Projet OIBT

- . PRESENTATION
- . MODULES
- . PROJET & ENEF

Figure 1. Merchantable Wood Wasted by CL and RIL Operations, by Source



Source: Putz et al, 2008

15



## EFI Vs EC : dégâts

### EFI & TFF

. EFI

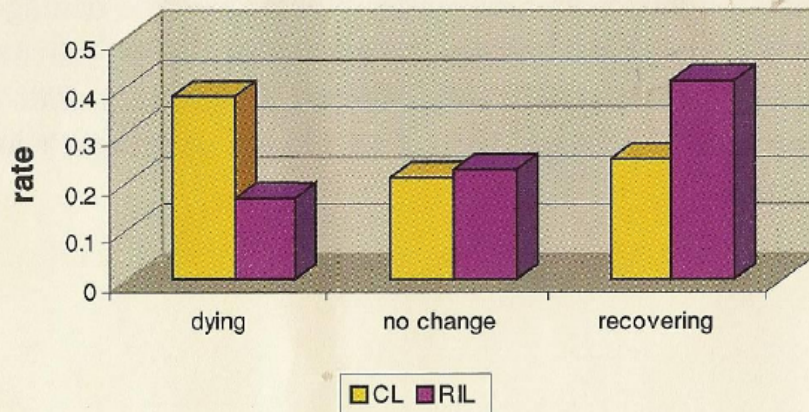
. TFF

- > Présentation
- > Objectifs
- > Projets
- > Modules
- > Résultats
- > Etudes

### Projet OIBT

- . PRESENTATION
- . MODULES
- . PROJET & ENEF

Figure 2. Potential Future Crop Trees Damaged per Tree Harvested, by Health Status



Source: Putz et al, 2008

16



## EFI Vs EC : effets globaux

### EFI & TFF

. EFI

. TFF

> Présentation

> Objectifs

> Projets

> Modules

> Résultats

> Etudes

### Projet OIBT

. PRESENTATION

. MODULES

. PROJET & ENEF

Table S1. A partial list of practices customary included in reduced-impact logging guidelines : their effects on forests and carbon retention (S1-S6).

| Practice                                | Objective                                       | Effect on forest <sup>a</sup> | Effect on carbon retention | Included in our calculations? |
|---|---|-------------------------------|----------------------------|-------------------------------|
| Planning of log landings                | Reduce size and number of log landings          | Substantial                   | Positive                   | No <sup>b</sup>               |
| Planning of roads                       | Reduce length and area of trails                | Substantial                   | Positive                   | No <sup>b</sup>               |
| Construction of bridges, water culverts | Reduce water impoundments                       | Moderate                      | Positive                   | No <sup>b</sup>               |
| Planning of skid trails                 | Reduce soil and tree damage                     | Large                         | Positive                   | Yes                           |
| Marking of future crop trees            | Reduce tree mortality and damage                | Substantial / Large           | Positive                   | Yes                           |
| Directional felling                     | Reduce tree damage and increase volume recovery | Substantial                   | Positive                   | Yes                           |
| Liana cutting                           | Reduce collateral damage and gap size           | Substantial                   | Positive                   | Yes                           |

<sup>a</sup> Categories of effect: Moderate <25%; Substantial 25-50%; Large >50%

<sup>b</sup> Carbon retention effects can be large, if logging practices are poor (S7)

Source: Putz et al, 2008

17



## EFI Vs EC : coûts

### EFI & TFF

. EFI

. TFF

> Présentation

> Objectifs

> Projets

> Modules

> Résultats

> Etudes

### Projet OIBT

. PRESENTATION

. MODULES

. PROJET & ENEF

Economiquement rentable (Brésil) :

❖ planification augmente les coûts (x 3)

Mais

❖ gains de productivité

❖ limitation des pertes

❖ volume abandonné en m<sup>3</sup>/ha (6,05 Vs 1,92 )

**=> Coût au m<sup>3</sup> = - 12%**

18





## EFI Vs EC : carbone

### EFI & TFF

#### . EFI

#### . TFF

##### > Présentation

##### > Objectifs

##### > Projets

##### > Modules

##### > Résultats

##### > Etudes

### Projet OIBT

#### . PRESENTATION

#### . MODULES

#### . PROJET & ENEF

Table S2. Carbon stocks, losses, and retention in unlogged and logged tropical rain forests in Malaysia and Brazil. Carbon consequences of conventional logging (CL) and reduced-impact logging (RIL) are compared.

|   | Sabah,<br>Malaysia<br>(S5,S9) | Para, Brazil<br>(S10-13) |
|---|-------------------------------|--------------------------|
| Total carbon in unlogged forest (t ha <sup>-1</sup> ) | 213                           | 186                      |
| Logging intensity (m <sup>3</sup> ha <sup>-1</sup> )  | 125                           | 30                       |
| Carbon loss and retention with 30-y logging cycles    |                               |                          |
| - Loss from CL (t ha <sup>-1</sup> )                  | 108                           | 19                       |
| - Loss from RIL (t ha <sup>-1</sup> )                 | 78                            | 12                       |
| - Carbon retained due to RIL (t ha <sup>-1</sup> )    | 30                            | 7                        |
| Carbon loss and retention with 60-y logging cycles    |                               |                          |
| - Loss from CL (t ha <sup>-1</sup> )                  | 93                            | 24                       |
| - Loss from RIL (t ha <sup>-1</sup> )                 | 57                            | 14                       |
| - Carbon retained due to RIL (t ha <sup>-1</sup> )    | 36                            | 10                       |

Source: Dykstra DP et al, 1996

19



## Partie 2

### Projet OIBT 392/06 rev2 (F)

## « Exploitation à Faible Impact dans les pays du Bassin du Congo »

20



## Phase pilote

### EFI & TFF

. EFI

. TFF

### Projet OIBT

. PRESENTATION

- > Phase pilote
- > Organigramme
- > Objectifs
- > Public cible
- > Lieux

. MODULES

. PROJET & ENEF

- ❖ 2005, financement USAID
- ❖ Test et développement des modules TFF au Gabon (Sté SBL)
- ❖ Soumission d'un projet EFI à l'OIBT

21



## Organigramme

### EFI & TFF

. EFI

. TFF

### Projet OIBT

. PRESENTATION

- > Phase pilote
- > **Organigramme**
- > Objectifs
- > Public cible
- > Lieux

. MODULES

. PROJET & ENEF

- ❖ Organisme financeur : OIBT
- ❖ Organisme soumettant : MINEF
- ❖ Agence d'exécution TFF
- ❖ Agences sous-traitantes :
  - Form International
  - Wildlife Conservation Society
- ❖ Agences collaboratrices : ENEF, OAB, UICN-Brac

22



## Objectifs

### EFI & TFF

. EFI

. TFF

### Projet OIBT

. PRESENTATION

> Phase pilote

> Organigramme

> Objectifs

> Public cible

> Lieux

. MODULES

. PROJET & ENEF

Objectif principal :

- ❖ Améliorer l'Aménagement Durable des Forêts par la promotion des techniques d'Exploitation à Faible Impact dans tout le Bassin du Congo

Objectifs secondaires :

- ❖ Créer une capacité de formation à l'EFI
- ❖ Etudier la faisabilité d'un centre permanent au Gabon
- ❖ Mener des études comparatives (EFI Vs EC)

23



## Formation à l'EFI

### EFI & TFF

. EFI

. TFF

### Projet OIBT

. PRESENTATION

> Phase pilote

> Organigramme

> Objectifs

> Public cible

> Lieux

. MODULES

. PROJET & ENEF

Public cible:

- ❖ Personnel du secteur privé
- ❖ Personnel administratif
- ❖ Enseignants
- ❖ Elèves et étudiants

24



## Lieu de formation et études

### EFI & TFF

- . EFI
- . TFF

### Projet OIBT

- . **PRESENTATION**
  - > Phase pilote
  - > Organigramme
  - > Objectifs
  - > Public cible
  - > Lieux
- . **MODULES**
- . **PROJET & ENEF**

### Lieux

- ❖ Site pilote (Mont de Crystal/SEEF)
- ❖ ENEF
- ❖ Sites entreprises forestières

### Capacité d'accueil sur site pilote

- ❖ 8 personnes (hors enseignant s)

25



## Cartographie Appliquée et Topographie

### EFI & TFF

- . EFI
- . TFF

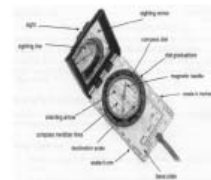
### Projet OIBT

- . **PRESENTATION**
- . **MODULES**
  - > Cartographie & Topographie
- . **PROJET & ENEF**

- ❖ Lecture de cartes : échelle, relief, légende, coordonnées



- ❖ Utilisation de matériel : GPS, boussole, clinomètre



**=> Faire la relation entre le terrain et la carte**

26



## Inventaire systématique

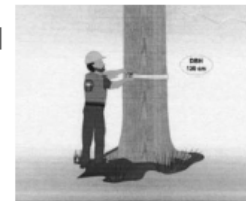
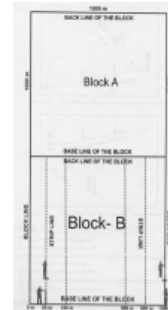
### EFI & TFF

- . EFI
- . TFF

### Projet OIBT

- . PRESENTATION
- . MODULES
  - > Inventaire
- . PROJET & ENEF

- ❖ Méthodologie
- ❖ utilisation du matériel
- ❖ évaluation de la qualité des arbres sur pieds
- ❖ classification des arbres
- ❖ évaluation des caractéristiques du terrain



**=> Recueillir des données précises**

27



## Abattage contrôlé

### EFI & TFF

- . EFI
- . TFF

### Projet OIBT

- . PRESENTATION
- . MODULES
  - > Abattage contrôlé
- . PROJET & ENEF

- ❖ techniques d'abattage contrôlé (*entaille de direction, égobelage etc.*);
- ❖ règles de sécurité (*entailles, fuite, positionnement..* );
- ❖ entretien du matériel et affûtage.

**=> réduction de l'impact et augmentation du rendement matière**



28





## Planification de routes

### EFI & TFF

- . EFI
- . TFF

### Projet OIBT

- . PRESENTATION
- . MODULES
  - > Planification de routes
- . PROJET & ENEF

❖ Adapter les routes à leur utilisation  
(type, fréquence et période);



planification

❖ Protéger les zones sensibles

❖ Évaluer les besoins (infrastructures)

Route secondaire



épi



**=> Raisonner le réseau routier**

29



## construction de routes

### EFI & TFF

- . EFI
- . TFF

### Projet OIBT

- . PRESENTATION
- . MODULES
  - > Construction de routes
- . PROJET & ENEF

❖ Respecter la planification des routes



Route principale

❖ Mesures de sécurité

❖ Limiter les impacts (érosion, sur-ensoleillement)



Bretelle

**=> Améliorer l'évacuation de la production**  
**=> Augmenter la sécurité**

30

Route secondaire



## Planification de débardage

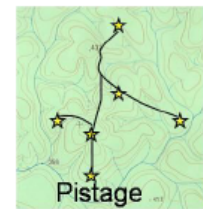
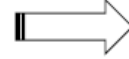
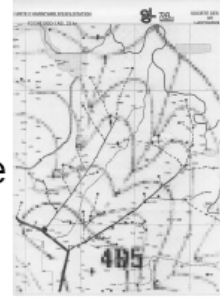
### EFI & TFF

- . EFI
- . TFF

### Projet OIBT

- . PRESENTATION
- . MODULES
  - > Planification de débardages
- . PROJET & ENEF

- ❖ Techniques de débusquage et de débardage
- ❖ Evaluer la longueur du débardage
- ❖ Positionner le débardage
- ❖ Protéger les zones sensibles



=> Raisonner les pistes de débardage et la sortie de pieds 31



## Techniques de débardage et de débusquage

### EFI & TFF

- . EFI
- . TFF

### Projet OIBT

- . PRESENTATION
- . MODULES
  - > Techniques de débardage et débusquage
- . PROJET & ENEF

- ❖ Positionner le parc
- ❖ Tracer le piste de débardage
- ❖ Evaluer des besoins (*bulldozer/skidder*)
- ❖ Protéger les arbres d'avenir
- ❖ Protection des zones de rivières et de marécages
- ❖ Techniques de débusquage et de débardage



=> Diminuer les impacts et augmenter l'efficacité 32



## Opérations sur parc

### EFI & TFF

. EFI

. TFF

### Projet OIBT

. PRESENTATION

. MODULES

> Opérations sur parc

. PROJET & ENEF

- ❖ Traçage et tronçonnage
- ❖ Cubage
- ❖ Traitement (*traitement phytosanitaire + fer à esses*)
- ❖ Contrôle de la traçabilité
- ❖ Gestion des déchets
- ❖ Règles de sécurité

**=> Diminuer impacts, augmenter rendements et sécurité**



## Opérations post-exploitation

### EFI & TFF

. EFI

. TFF

### Projet OIBT

. PRESENTATION

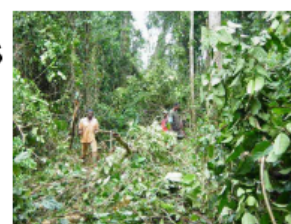
. MODULES

> Opérations post-exploitation

. PROJET & ENEF

- ❖ Vérifier le respect des normes d'EFI
- ❖ Vérifier la remise en état de la zone exploitée
- ❖ Identifier les problèmes
- ❖ Mettre en place des mesures correctives

**=> Amélioration constante**



Débusquage EFI



Berges érodés



Mauvais abattage



## Premiers secours

### EFI & TFF

. EFI

. TFF

### Projet OIBT

. PRESENTATION

. MODULES

> Premiers secours

. PROJET & ENEF

- ❖ Réagir en cas d'accident
- ❖ Réagir en cas de maladie
- ❖ Transporter un blessé
- ❖ Etc.

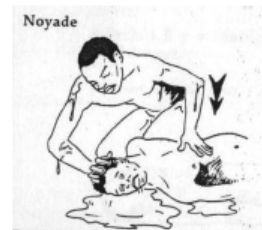
**=> Sécurité et santé des employés**



Perte de connaissance



Hémorragies artérielles



Noyade

35



## Avancement du projet

### EFI & TFF

. EFI

. TFF

### Projet OIBT

. PRESENTATION

. MODULES

. PROJET & ENEF

- . Avancement
- . Séminaires
- . A l'avenir
- . Plus d'infos

- ❖ Infrastructures du site pilote en cours
- ❖ Lancement des travaux (*Janvier 2009*)
- ❖ Formation des formateurs (*à partir janvier 2009*)
- ❖ Formation théoriques ENEF (*12/08 à 01/09*)
- ❖ Formation pratiques sur site pilote pour ENEF (*en discussion*)
- ❖ Formation sociétés forestières (*à partir janvier 2009*)

36



## Séminaires

### EFI & TFF

. EFI

. TFF

### Projet OIBT

. PRESENTATION

. MODULES

. PROJET & ENEF

. Avancement

. Séminaires

. A l'avenir

. Plus d'infos

- ❖ Aménagement Durable, Eco-certification et EFI, les nouveaux enjeux de la filière forestière (11-12-08)
- ❖ Inventaire d'Exploitation (08-01-09)
- ❖ Planification des routes, des débardages et de la sortie de pieds (15-01-09)
- ❖ Réduction de l'impact de l'exploitation forestière sur la faune et la flore (22-01-09)
- ❖ mesures de sécurité et environnementales applicables à l'exploitation forestière (29-01-09)

37



## A l'avenir

### EFI & TFF

. EFI

. TFF

### Projet OIBT

. PRESENTATION

. MODULES

. PROJET & ENEF

. Avancement

. Séminaires

. A l'avenir

. Plus d'infos

- ❖ Visites du site pilote (1 semaine, groupe de 8 personnes)
- ❖ Proposition de stages, thématique EFI

Contacts :

*Karel Picquenot*

*Chef de projet EFI*

*karel.picquenot@gmail.com*

*Auguste Ndouna Ango*

*Responsable formations*

*augustendouna@yahoo.com*





## Plus d'infos

### EFI & TFF

- . EFI
- . TFF

❖ [www.tropicalforestfoundation.org](http://www.tropicalforestfoundation.org)

❖ [www.forminternational.nl](http://www.forminternational.nl)

### Projet OIBT

- . PRESENTATION
- . MODULES
- . PROJET & ENEF
  - . Avancement
  - . Séminaires
  - . A l'avenir
  - . **Plus d'infos**

39



T R O P I C A L  
F O R E S T  
F O U N D A T I O N

***Merci de votre attention.***

40

ANNEXE 4 : PRESENTATION AUX MEMBRES DE  
L'UFIGA/IFIA, LE 19 DECEMBRE 2008





TROPICAL  
FOREST  
FOUNDATION

## OIBT PD392/6

# Projet régional de l'exploitation à faible impact dans le bassin du Congo

2



TROPICAL  
FOREST  
FOUNDATION

## Projet OIBT 2007-2009

### Staff :

- Directeur TFF Afrique Paul Hol
- Coordinateur Tieme Wanders
- Gérant du projet Karel Piquenot

3



## Historique des formations en Afrique Central

4



## Historique FORM International



- En 1995 première mission des formateurs de IPC.
- Techniques d'abattage peuvent être adaptés pour la situation Africaine.

5



## Historique FORM International

- Projet DGIS pour le développement des modules de formation 1998-1999.
- Sociétés coopérants sont: Pallisco, Wijma et FCA.

6



## Historique FORM International

- Depuis formations effectuées dans plus de 20 sociétés
- Wijma, Pallisco, FCA, SFID, Rougier, CEB, TRC, Mokabi, IFO, BTA, CIB, SBL, SHM, Samartex, Ghana primewood, ONF Guyane, JCM Ghana, Dennebos Suriname.

7





TROPICAL  
FOREST  
FOUNDATION

## Historique FORM International

- Environ 100 abatteurs et 100 aides ont été formés entre 2000 et 2005.

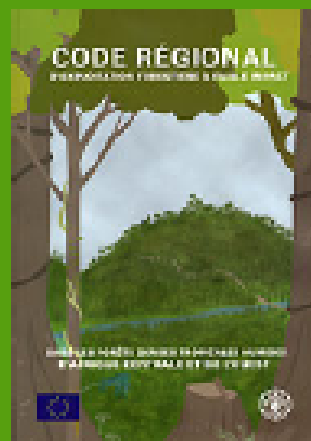
8



TROPICAL  
FOREST  
FOUNDATION

## Historique FORM International

Coopération avec ADIE-FAO  
pour développer le Code  
régional.



9



## Conclusions phase 1995 - 2005:

- Nécessité d'institutionnaliser les formations sur place en Afrique Centrale.
- Développement de la gamme totale de formations EFI.
- Expériences et approfondissement scientifique

10



## Historique du projet EFI

11



## Tropical Forest Foundation (TFF)

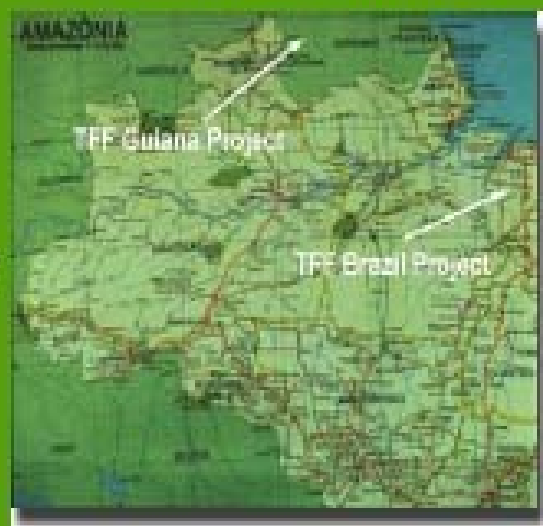
- Fondation américaine créée en 1990.
- Différents acteurs :
  - Privé : Caterpillar, Firestone, Stihl, DLH, Danzer, etc.
  - Conservation : Wildlife Conservation Society, etc.
  - Recherche : Universités et organismes de recherche

12



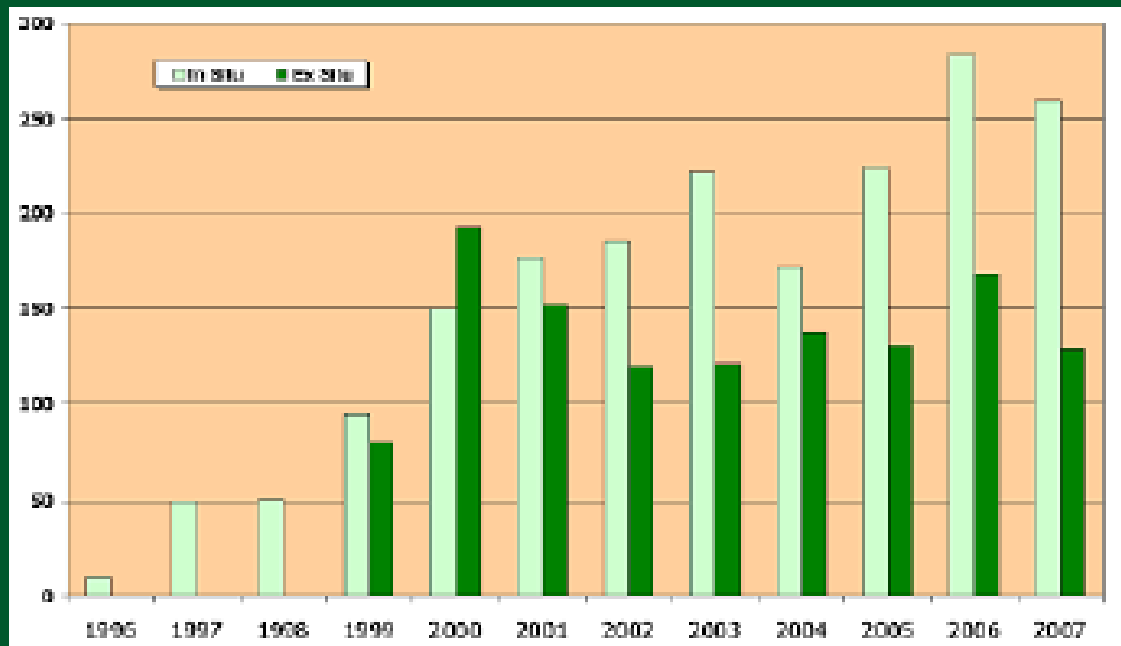
## Expérience en EFI : Centres de formation

- ✓ Brésil
- ✓ Guyana
- ✓ Indonésie



13

## IFT – FFT Capacity Building by Year



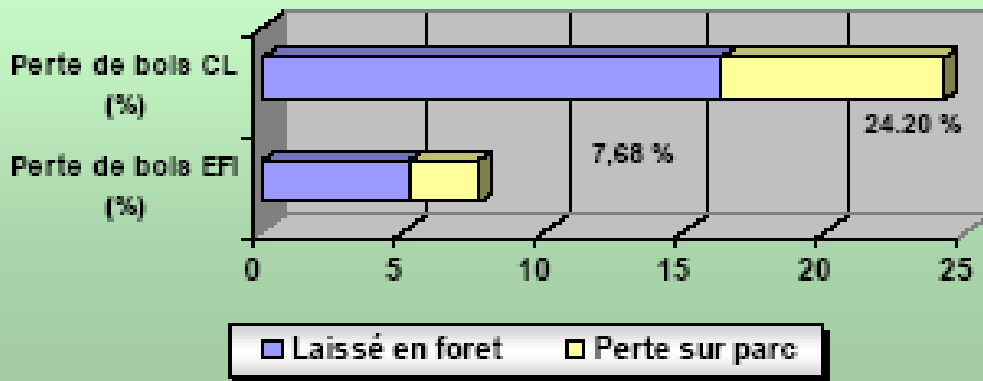
- 11 years of experience in forest management capacity building;
- More than +4.000 people attended courses including courses in other Amazon countries;
- More than 200 courses;
- All technical Schools in States of Para and Amazonas are trained as part of their course program. (70 students per year from these institutions);





## Analyse des pertes de bois

Pourcentage de bois gaspillé comparé au total de bois récolté par système



## Projet Gabon USAID 2004-2005

- Améliorer l'aménagement forestier dans le Bassin du Congo par la promotion de l'EFI
- Combiner l'expertise de TFF et FORM en Afrique centrale



## Projet Gabon USAID 2004-2005

- Développer et tester une série complète de cours en EFI chez SBL
- Explorer les opportunités et la faisabilité des techniques d'EFI
- Extension des compétences parmi les intéressés

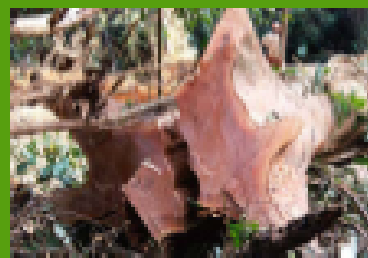
18



## Projet Gabon USAID 2004-2005

### GAMME DE MODULES D'EFI

- Inventaire
- Cartographie
- Planification de routes forestières
- Construction de routes forestières
- Abattage contrôlé
- Débardage
- Opérations au parc
- Opérations post-exploitation
- Sécurité et santé
- Gestion et suivi



19





## Projet Gabon USAID 2004-2005

### STRUCTURE DES MODULES D'EFI

1. Introduction du module
2. Objectifs
3. Groupes cibles
4. Programme de la formation
5. Élaboration sur les sujets et leurs éléments
6. Manuel d'instruction
7. Guide pour l'opérateur

20



## PROJET OIBT 2008-2009

### Le projet EFI actuel

21





## PROJET OIBT 2008-2009

### Formations au Gabon:

- 10-20 instructeurs,
- 20-50 cadres et ouvriers d'entreprises
- 50-100 étudiants,
- 5-10 cadres gouvernement

Introduction EFI aux spécialistes des  
pays voisins

24



## PROJET OIBT 2008-2009

### Les trois volets du projet:

1. Formation des instructeurs dans la forêt modèle
2. Formation sur le site des entreprises forestiers
3. Formation des étudiants d'ENEF

25



## PROJET OIBT 2008-2009

---

### Centre de formation / foret modèle:

- Sur le site SEEF
- Pour former les étudiants ENEF
- Aire de démonstration
- Pour faire les recherches

25



## PROJET OIBT 2008-2009

---

### Ateliers:

- Ateliers régionaux
- Promotion EFI
- Ateliers à l'ENEF

26



## PROJET OIBT 2008-2009

---

### Etude faisabilité:

- Le point sur les avantages EFI
- Coûts
- Rendement
- Vitalité de la forêt
- Populations faune

29



## PROJET OIBT 2008-2009

---

### Formations pour les sociétés:

- À la carte (choix entre 10 modules):  
surtout les modules de l'abattage,  
débardage, inventaire, construction  
route
- Sur place dans la forêt de la société
- Pool de 7 formateurs (4 abattage, 3  
RIL général)

30



## PROJET OIBT 2008-2009

---

### Activités à ce jour 2008:

- Coopération avec SEEF forêt modèle, centre de formation
- Coopération avec ENEF: formations EFI intégré dans les cours, stagiaires
- Premières contrats de formation avec des sociétés: 8 sociétés surtout abattage contrôlé, débardage.

31



## PROJET OIBT 2008-2009

---

### Activités à ce jour déc. 2008:

- Elaboration de la coopération avec WCS
- Développement d'un module de gestion de la faune

32





## PROJET OIBT 2008-2009

Activités à ce jour déc. 2008:



Site de SEEF

33



## PROJET OIBT 2008-2009



Formations à L'ENEF

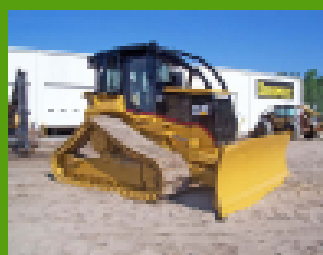
34



## PROJET OIBT 2008-2009



### Machines de CAT



33



## PROJET OIBT 2008-2009

### Programme 2009:

#### Formations 6 entreprises

- Abattage / débardage
- Autres sujets selon le choix
- 300 € / la journée (offre limitée à 24 semaines de formation)
- Formateurs internationaux

36



## PROJET OIBT 2008-2009

---

### Programme 2009:

- Création forêt modèle
- Ateliers ensemble avec RACEWOOD Cameroun
- Formation à l'ENEF / forêt modèle
- Formation des formateurs

37



## PROJET OIBT 2008-2009

---

### Questions:

- Quels sont les modules préférables?
- Y a-t-il des suggestions pour nos formations
- Autres sujets?

38



## *Plus d'infos*

---

- [www.tropicalforestfoundation.org](http://www.tropicalforestfoundation.org)
- [www.forinternational.nl](http://www.forinternational.nl)

ANNEXE 5 : PRESENTATION SEMINAIRE AU MEFEDD LE 11  
DECEMBRE 2009,



TROPICAL  
FOREST  
FOUNDATION



Projet OIBT 392/06 rev2 (F)  
*Exploitation à Faible Impact dans les  
Pays du Bassin du Congo*  
Libreville, le 11/12/2009





# *PLAN*

Présentation de TFF

Projet OIBT

- Préparation et objectifs
- Evolution
- Avenir

2



## Partie 1: Présentation de Tropical Forest Foundation

3





## Présentation de TFF

Présentation de  
TFF

Projet OIBT

Fondation américaine créée en 1990.

Différents acteurs :

- ❖ Privé : *Caterpillar, Firestone, Stihl, DLH, etc.*
- ❖ Conservation : *Wildlife Conservation Society, IUCN, etc.*
- ❖ Recherche/enseignement : *Virginia Tech, etc.*

4



## Objectifs de TFF

Présentation de  
TFF

Projet OIBT

**Objectif principal** : *Promouvoir la Gestion Durable des Forêts Tropicales.*

**Objectif secondaire** : *Promouvoir les techniques d'Exploitation à Faible Impact (EFI, EFIR, RIL)*



5



## Modules de formation TFF

Présentation de  
TFF

Projet OIBT

- ❖ cartographie
- ❖ inventaires forestiers
- ❖ abattage contrôlé
- ❖ planification de routes
- ❖ construction de routes
- ❖ planification débusquage
- ❖ planification débardage
- ❖ techniques de débardage
- ❖ techniques de débusquage
- ❖ opérations sur parc
- ❖ opérations post-exploitation
- ❖ sécurité

6



## Projets TFF

Présentation de  
TFF

Projet OIBT

Expérience en EFI : Centres de formation

- ✓ Brésil
- ✓ Guyana
- ✓ Indonésie



Formation en Guyana

7



## Résultats

Présentation de  
TFF

Projet OIBT

### Brésil:

- ❖ IFT: Instituto Floresta Tropical (2002);
- ❖ 4.000 employés formés (14 ans);
- ❖ Demande croissante.

### Guyana:

- ❖ FTCl: Forestry Training Center Incorporated
- ❖ 174 personnes formées (2008)

8

Partie 2:  
Projet OIBT 392/06 rev2 (F)  
« Exploitation à Faible Impact  
dans les pays du Bassin du  
Congo »

9



## Phase pilote

Présentation de  
TFF

Projet OIBT  
‣ Préparation  
& objectifs  
‣ Evolution  
‣ Avenir

- ❖ 2005, financement USAID
- ❖ Test et développement des modules de TFF au Gabon (Sté SBL)
- ❖ Soumission d'un projet EFI à l'OIBT par le MEFEDD



Projet de développement : PD 392/06 rev2 (F)

10



## Organigramme

Présentation de  
TFF

Projet OIBT  
‣ Préparation  
& objectifs  
‣ Evolution  
‣ Avenir

- ✦ **Organisme financeur : OIBT**
- ✦ **Organisme soumettant : MEFEDD**
- ✦ **Agence d'exécution TFF**
- ✦ **Agences sous-traitantes :**
  - **Form International**
  - **Wildlife Conservation Society**
- ✦ **Agences collaboratrices : ENEF, OAB, UICN-Brac**

11



## Partenaires

Présentation de  
TFF

Projet OIBT  
› Préparation  
& objectifs  
› Evolution  
› Avenir

- ❖ Caterpillar / Tractafric
- ❖ Stihl / Diesel Gabon
- ❖ Firestone
- ❖ Société Equatoriale d'Exploitation Forestière

12



## Objectifs

Présentation de  
TFF

Projet OIBT  
› Préparation  
& objectifs  
› Evolution  
› Avenir

Objectif principal :

- ❖ Améliorer l'Aménagement Durable des Forêts par la promotion et l'application des techniques d'Exploitation à Faible Impact dans le Bassin du Congo.

Objectifs secondaires :

- ❖ Créer une capacité de formation à l'EFI
- ❖ Etudier la faisabilité d'un centre permanent au Gabon
- ❖ Mener des études comparatives (EFI Vs EC)<sup>13</sup>





## *Produits du projet*

Présentation de  
TFF

Projet OIBT  
› Préparation  
& objectifs  
› Evolution  
› Avenir

- ❖ Créer une aire de démonstration
- ❖ Evaluer l'indépendance financière d'un centre de formation
- ❖ Réaliser des études comparatives (économiques) pour promouvoir l'adoption de l'EFI
- ❖ Informer les différents acteurs de la filière
- ❖ Créer une capacité de formation à l'EFI
- ❖ Proposer des formations à l'EFI
- ❖ Présenter les activités du projet dans les pays voisins
- ❖ Etendre les activités du projet à la région<sup>14</sup>



## *Formation à l'EFI*

Présentation de  
TFF

Projet OIBT  
› Préparation  
& objectifs  
› Evolution  
› Avenir

Public cible:

- ❖ Personnel administratif
- ❖ Enseignants
- ❖ Personnel d'ONG
- ❖ Personnel du secteur privé
- ❖ Elèves et étudiants





## Lieu d'exécution

Présentation de  
TFF

Projet OIBT  
› Préparation  
& objectifs  
› Evolution  
› Avenir

### Lieux

- ❖ Site pilote (Mont de Crystal/SEEF)
- ❖ ENEF
- ❖ Sites entreprises forestières

### Capacité d'accueil sur le site pilote

- ❖ 8 personnes (hors enseignants)

16



## Formation proposées

Présentation de  
TFF

Projet OIBT  
› Préparation  
& objectifs  
› Evolution  
› Avenir

- ❖ Inventaire d'exploitation
- ❖ Planification des routes forestières et construction des routes forestières
- ❖ Planification des pistes de débardage et de débusquage et techniques de débardage et de débusquage
- ❖ Abattage contrôlé et étêtage
- ❖ Opérations sur parc
- ❖ Opérations post-exploitation
- ❖ Premiers secours

17



## Site pilote

### Situation géographique

Présentation de TFF

- Projet OIBT
- > Préparation & objectifs
  - > Evolution
  - > Avenir



18



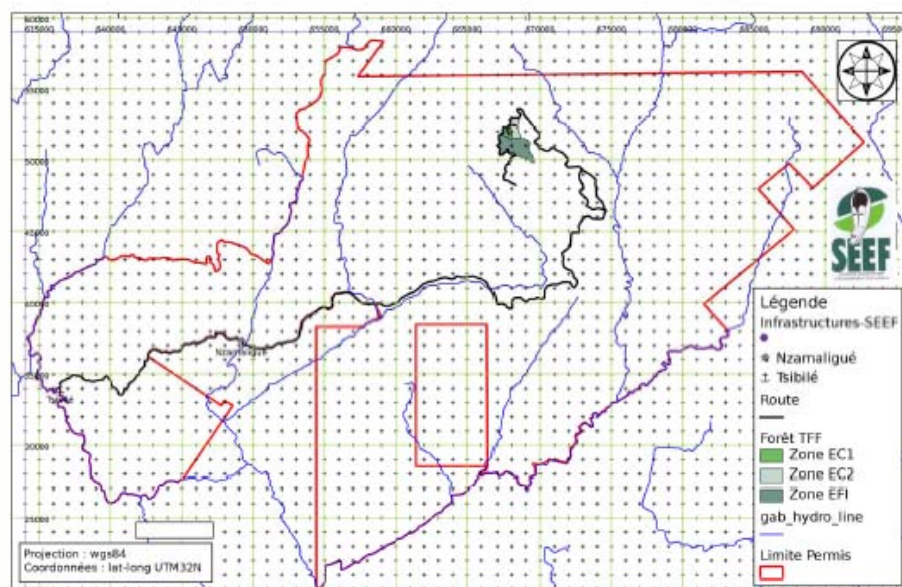
## Site pilote

### Forêt de démonstration et Infrastructures

Présentation de TFF

- Projet OIBT
- > Préparation & objectifs
  - > Evolution
  - > Avenir

Localisation de la forêt modèle du projet OIBT 392/06 rev2(F)





## Site pilote

### Accueil des stagiaires et étudiants

Présentation de  
TFF

- Projet OIBT
- › Préparation & objectifs
  - › Evolution
  - › Avenir

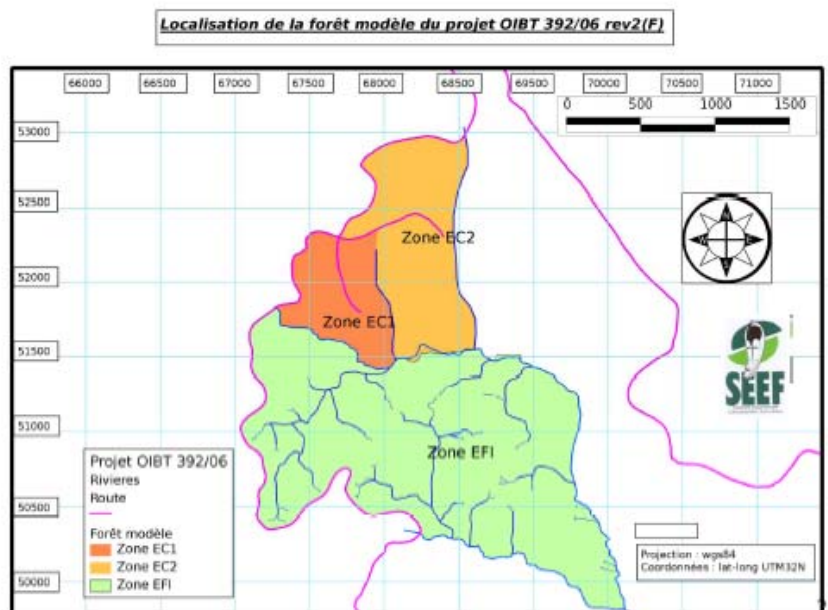


## Site pilote

### Site pilote : forêt de démonstration

Présentation de  
TFF

- Projet OIBT
- › Préparation & objectifs
  - › Evolution
  - › Avenir





## Site pilote

Présentation de  
TFF

Projet OIBT  
‣ Préparation  
& objectifs  
‣ Evolution  
‣ Avenir

Site pilote : forêt de démonstration

- ❖ Zone exploitation conventionnelle 1
  - Prospection (100%)
  - Abattage (100%)
  - Débusquage et débardage (70%)
- ❖ Zone exploitation conventionnelle 2
  - Prospection (100%)
  - Abattage (100%)
  - Débusquage et débardage (95%)
- ❖ Zone EFI
  - Inventaire d'exploitation (100%)
  - Triage et tracé des pistes de débardage et débusquage (100%)
  - Abattage (100%)
  - Débusquage et débardage (0%)

22



## Site pilote

Présentation de  
TFF

Projet OIBT  
‣ Préparation  
& objectifs  
‣ Evolution  
‣ Avenir

Etudes comparatives (EFI vs EC)

- ❖ Comparaison économique
- ❖ Comparaison stockage de carbone

23





## Formation de formateurs

Présentation de  
TFF

Projet OIBT  
➢ Préparation  
& objectifs  
➢ Evolution  
➢ Avenir

### Formation de formateurs

- ❖ Cartographie et topographie appliquée : 2 formateurs (100%)
- ❖ Inventaire d'exploitation : 2 formateurs (80%)
- ❖ Planification de routes : 2 formateurs (40%)
- ❖ Construction de routes : 2 formateurs (40%)
- ❖ Planification des pistes de débardage et de débusquage : 2 formateurs (100% et 50%)
- ❖ Techniques de débardage et de débusquage : 2 formateurs (50%)

24



## Formation de formateurs

Présentation de  
TFF

Projet OIBT  
➢ Préparation  
& objectifs  
➢ Evolution  
➢ Avenir

### Formation de formateurs

- ❖ Abattage contrôlé : 1 formateur (60%)
- ❖ Opérations sur parc : 2 formateurs (20%)
- ❖ Opérations post-exploitation : 2 formateurs (20%)
- ❖ Premiers secours : externalisation

25



## Formation en entreprise

Présentation de  
TFF

Projet OIBT  
‣ Préparation  
& objectifs  
‣ Evolution  
‣ Avenir

- ❖ Inventaire d'exploitation (13)
- ❖ Abattage contrôlé (56 + 4)
- ❖ Etêtage et tronçonnage (10)
- ❖ Planification et tracé des pistes de débardage et de débusquage (30)
- ❖ Techniques de débardage et de débusquage (30)

26



## Formation d'élèves et étudiants

Présentation de  
TFF

Projet OIBT  
‣ Préparation  
& objectifs  
‣ Evolution  
‣ Avenir

- Ecole Nationale des Eaux et Forêts :
- ❖ Année 1 (2008-2009) :
    - 7 séminaires organisés à l'ENEF
    - Environ 50 élèves formés
    - 2 stagiaires ont travaillé sur le site pilote
  - ❖ Année 2 (2009-2010) :
    - Séminaires organisés par groupes de niveau (évaluation finale)

27





## Avenir du projet

Présentation de  
TFF

Projet OIBT  
‣ Préparation  
& objectifs  
‣ Evolution  
‣ Avenir

- ❖ Etude de faisabilité pour la création d'un centre de formation permanent
- ❖ Etude de faisabilité pour l'extension sur la région
- ❖ Recherche de bailleurs pour l'extension à la région
- ❖ Recherche de bailleurs pour l'augmentation de la capacité de formation

28



## Contacts et Informations

Contacts :

*Karel Picquenot*

*Chef de projet EFI*

*karel.picquenot@gmail.com*

*Auguste Ndouna Ango*

*Responsable formations*

*auguste.tffgabon@gmail.com*

- ❖ [tffgabon.toile-libre.org](http://tffgabon.toile-libre.org)
- ❖ [www.tropicalforestfoundation.org](http://www.tropicalforestfoundation.org)
- ❖ [www.forminternational.nl](http://www.forminternational.nl)

29



***Merci de votre attention.***

# ANNEXE 6 : PRESENTATION A RACEWOOD, LE 24 MARS 2010



## Projet OIBT 392/06 rev2 (F)

### *Exploitation à Faible Impact dans les Pays du Bassin du Congo*

*Douala, le 22/03/2010*



## *PLAN*

Présentation de FORM

Présentation de TFF

Présentation du projet OIBT

- . Préparation et objectifs
- . Résultats
- . Avenir

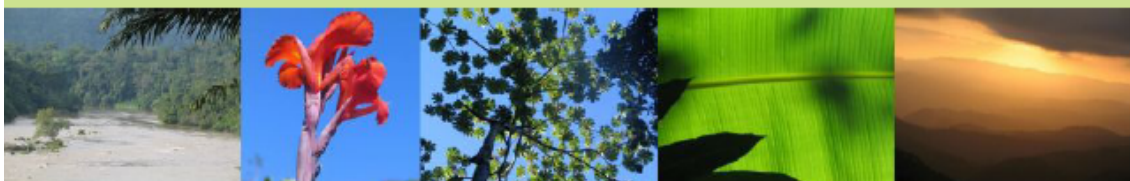


## Partie 1: Présentation de FORM International



## *Services depuis 1992*

1. Certification Gestion Forestière
2. Plans d'Aménagement
3. Formations EFI
4. Création des Plantation Forestières
5. Évaluations plantations







## Partie 2: Présentation de Tropical Forest Foundation



## *Présentation de TFF*

- ⑩ Fondation américaine créée en 1990.
- ⑩ Différents membres (*secteur privé, organismes de conservation, organes de recherche enseignement*): *Caterpillar, Firestone, Stihl, DLH, Conservation : WCS, IUCN, Virginia Tech.*







## Objectifs de TFF

**Objectif principal** : *Promouvoir la Gestion Durable des Forêts Tropicales.*

**Objectif secondaire** : *Promouvoir les techniques d'Exploitation à Faible Impact (EFI, EFIR, RIL)*



## Les formations

- Cartographie
- Inventaires forestiers
- Abattage contrôlé
- Planification de routes
- Construction de routes
- Planification débusquage





## Les formations

- Planification débardage techniques de débardage
- Techniques de débusquage
- Opérations sur parc
- Opérations post-exploitation
- Sécurité



## Projets TFF

Expérience en EFI : Centres de formation

- ✓ Brésil
- ✓ Guyana
- ✓ Indonésie
- ✓ Gabon





## Résultats

### Brésil:

- ❖ IFT: Instituto Floresta Tropical (2002);
- ❖ 4.000 employés formés (14 ans);
- ❖ Demande croissante.



## Résultats

### Guyana:

- ❖ FTCl: Forestry Training Center Incorporated
- ❖ 174 personnes formées (2008)
- ❖ Demande croissante.





Partie 3:  
Projet OIBT 392/06 rev2 (F)  
« *Exploitation à Faible Impact  
dans les pays du Bassin du  
Congo* »



## Objectifs

### Objectif principal:

Améliorer l'Aménagement Durable des Forêts par la promotion et l'application des techniques d'Exploitation à Faible Impact dans le Bassin du Congo.



## Objectifs

### Objectifs secondaires:

- ❖ Créer une capacité de formation à l'EFI
- ❖ Etudier la faisabilité d'un centre permanent au Gabon
- ❖ Mener des études comparatives (EFI vs EC)



## Objectifs

- ❖ Créer une aire de démonstration
- ❖ Evaluer l'indépendance financière d'un centre de formation
- ❖ Réaliser des études comparatives (économiques) pour promouvoir l'adoption de l'EFI
- ❖ Informer les différents acteurs de la filière



## Objectifs

- ❖ Créer une capacité de formation à l'EFI
- ❖ Proposer des formations à l'EFI
- ❖ Présenter les activités du projet dans les pays voisins
- ❖ Etendre les activités du projet à la région



## Organigramme

- ❖ Organisme financeur: OIBT
- ❖ Organisme soumettant: MEFEDD
- ❖ Agence d'exécution: TFF
- ❖ Agences sous-traitante: Form international
- ❖ Agences collaboratrices: ENEF, OAB, UICN  
BRAC, ONF International





## Partenaires

- ❖ Caterpillar / Tractafrique
- ❖ Stihl / Diesel Gabon
- ❖ Firestone
- ❖ Société Equatoriale d'Exploitation Forestière
- ❖ ONF International



## Formation à l'EFI

Public cible:

- ❖ Personnel administratif
- ❖ Enseignants
- ❖ Personnel d'ONG
- ❖ Personnel du secteur privé
- ❖ Elèves et étudiants



## Lieu d'exécution

Lieux:

- ❖ Site pilote (Mont de Crystal/SEEF)
- ❖ ENEF
- ❖ Sites entreprises forestières

Capacité d'accueil sur le site pilote:

- ❖ 8 personnes (hors enseignants)



## Formations

- ❖ Inventaire d'exploitation
- ❖ Construction des routes forestières
- ❖ Techniques de débardage et de débusquage
- ❖ Abattage contrôlé et étêtage
- ❖ Opérations sur parc
- ❖ Opérations post-exploitation
- ❖ Premiers secours





# Site pilote



Situation géographique:

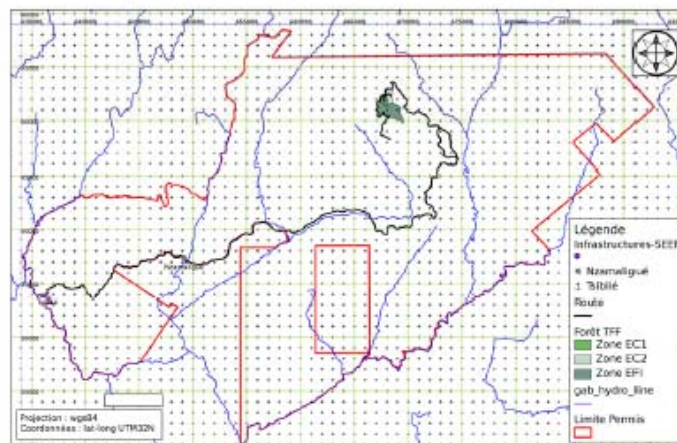


# Site pilote



Forêt de démonstration et Infrastructures:

Localisation de la forêt modèle du projet OIBT 392/06 rev2(F)



## Site pilote

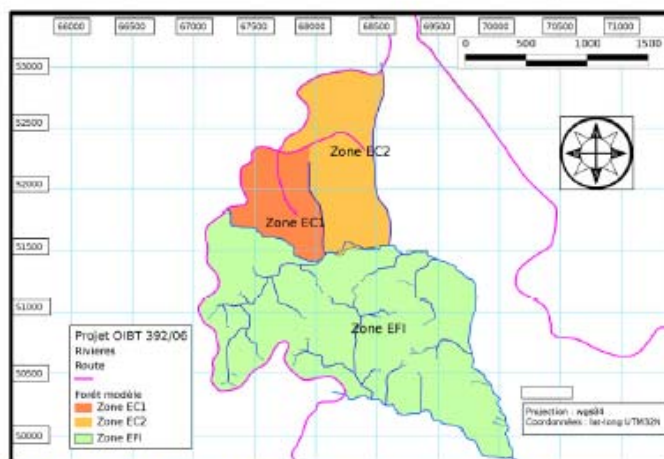
Accueil des stagiaires et étudiants:



## Site pilote

Site pilote : forêt de démonstration

Localisation de la forêt modèle du projet OIBT 392/06 rev2(F)





## Site pilote



- ❖ Site pilote : forêt de démonstration
- ❖ Etudes comparatives (EFI vs EC)
- ❖ Comparaison économique
- ❖ Comparaison stockage de carbone



## Formation de formateurs



| Sujet de formation                    | # formateurs |
|---------------------------------------|--------------|
| Cartographie et topographie           | 2            |
| Inventaire d'exploitation             | 2            |
| Planification de routes               | 2            |
| Construction de routes                | 2            |
| Planification des pistes de débardage | 2            |
| Techniques de débardage               | 2            |



## Formation en entreprise



| Sujet de formation           | # formateurs |
|------------------------------|--------------|
| Abattage contrôlé            | 1            |
| Opérations sur parc          | 2            |
| Opérations post-exploitation | 2            |
| Premiers secours             | externe      |



## Formation de formateurs



| Sujet de formation  | # formés |
|---|----------|
| Cycle complète EFI  | 8        |
| Abattage contrôlé   | 68       |
| Etêtage et tronçonnage  | 10       |
| Planification et tracé des pistes de débardage et de débusquage | 56       |
| Techniques de débardage et de débusquage                        | 56       |

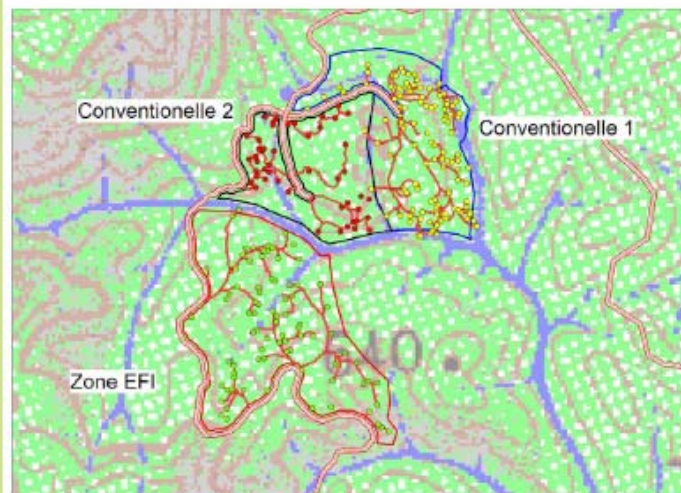






Ecole Nationale des Eaux et Forêts :

- 7 séminaires organisés à l'ENEF
- Environ 50 élèves formés
- 2 stagiaires ont travaillé sur le site pilote



## Comparaison EFI / EC



Premières résultats:

- ❖ Volume par arbre abattu est supérieur utilisant les techniques EFI (10 à 17%).
- ❖ L'abattage des arbres prend un peu plus de temps.



## Comparaison EFI / EC



Premières résultats:

- ❖ La longueur totale des débardages est plus court en utilisant les techniques EFI.
- ❖ Planification des débardages prend un peu plus de temps.





## Aperçu des activités



Route EFI:



## Avenir du projet



- ❖ Etude de faisabilité pour la création d'un centre de formation permanent pour effectuer des formation sur les chantiers.
- ❖ Etude de faisabilité pour l'extension sur la région
- ❖ Recherche de bailleurs pour l'extension à la région
- ❖ Recherche de bailleurs pour l'augmentation de la capacité de formation





- ❖ [tffgabon.toile-libre.org](http://tffgabon.toile-libre.org)
- ❖ [www.tropicalforestfoundation.org](http://www.tropicalforestfoundation.org)
- ❖ [www.forminternational.nl](http://www.forminternational.nl)

